

ريادة النساء للأعمال في الأردن

اعداد: دانا دودخ اشراف: عدلي عقل

المؤسسة الاردنية لتطوير المشاريع الاقتصادية / مرصد المشاريع الصغيرة والمتوسطة

قائمة المحتويات

4	أبرز النتائج:
7	التوصيات:
8	المقدمة
10	مشاركة النساء في سوق العمل
19	مراحل الريادة
19	النوايا الريادية
19	النشاط الريادي في المراحل المبكرة (النشاط الناشئ ونشاط الاعمال الجديدة)
19	أنشطة الأعمال القائمة
19	انقطاع (توقف) العمل
19	النوايا الريادية
21	النشاط الريادي في المرحلة المبكرة
26	انشطة الاعمال القائمة
28	توقف العمل
30	مسؤوليات العائلة
31	تَوَقُّر التمويل
31	عدم ربحية الاعمال
35	خصائص رياديات الاعمال
35	العمر
37	مستوى التعليم
39	التصورات الريادية والمواقف المجتمعية وتأثيرها على سلوك المرأة الريادي
40	التصورات الريادية
42	الانطباعات والمواقف الاجتماعية
43	المصادر

قائمة الجداول

- جدول 1 التوزيع النسبي للنساء الأردنيات غير النشيطات اقتصادياً في عمر 15 سنة وأكثر حسب السبب الرئيسي لعدم البحث عمل وحسب المحافظات..... 12
- جدول 2 التوزيع النسبي للعمالة النسائية حسب المحافظة ومكان العمل ومكان الإقامة..... 12
- جدول 3 التوزيع النسبي للنساء الأردنيات العاملات ضمن فئة عمر 15 فأكثر حسب النشاط الاقتصادي..... 13
- جدول 4 التوزيع النسبي للنساء الأردنيات العاملات ضمن فئة عمر 15 فأكثر في اهم النشاطات الاقتصادية حسب المستوى التعليمي..... 15
- جدول 5 توزيع الإناث الأردنيات في سن 15 وأكثر حسب الدخل الشهري والنشاط الاقتصادي..... 15
- جدول 6 النوايا الريادية في الدول العربية (ذكور/ اناث)..... 21
- جدول 7 مقارنة معدل النشاط الريادي للنساء في الدول العربية المشاركة (اناث / ذكور)..... 23
- جدول 8 الاعمال القائمة (ذكور/اناث)..... 27
- جدول 9 توزيع ريادة الأعمال في المراحل المبكرة حسب المستوى التعليمي..... 38

قائمة الاشكال

- الشكل 1 توزيع توزيع عمالة النساء من عمر 15 سنة فاكثر حسب الحالة المهنية.....17
- الشكل 2 توزيع عمالة النساء في القطاع الرسمي، واصحاب الاعمال، العاملين لحسابهم الخاص، العاملين لدى الاسر دون اجر والعاملين دون اجر.....17
- الشكل 3 النوايا الريادية خلال عام 2016.....19
- الشكل 4 النوايا الريادية و الاعمال القائمة التي تم تأسيسها في الأردن20
- الشكل 5 مجموع النشاط الريادي في المرحلة المبكرة في عام 201622
- الشكل 6 الدخل الشهري للفرد مقابل معدل النشاط الريادي للنساء في الأردن24
- الشكل 7 نسبة البطالة مقابل نسبة معدل النشاط الريادي للإناث25
- الشكل 8 معدل الاعمال القائمة.....26
- الشكل 9 معدل أنشطة الريادة في المراحل المبكرة والاعمال القائمة في الاردن26
- الشكل 10 معدل النشاط الريادي في المرحلة المبكرة مقابل معدل تأسيس الأعمال للإناث28
- الشكل 11 معدل توقف الأعمال 2016.....29
- الشكل 12 مبررات توقف الأعمال.....30
- الشكل 13 التوزيع القطاعي لمعدل نشاط ريادة الأعمال في المراحل المبكرة32
- الشكل 14 التوزيع القطاعي للاعمال القائمة.....33
- الشكل 15 النسبة المئوية لنشاط ريادة الأعمال المبكرة ممن يصدرون منتجاتهم.....34
- الشكل 16 نسبة الاعمال القائمة ممن يصدرون منتجاتهم.....34
- الشكل 17 توزيع (نشاط ريادة الأعمال المبكرة والاعمال القائمة) للإناث في الأردن حسب القطاع35
- الشكل 18 توزيع نشاط ريادة الأعمال في المراحل المبكرة حسب الفئة العمرية.....36
- الشكل 19 توزيع الرياديات في المراحل المبكرة حسب الفئة العمرية.....37
- الشكل 20 توزيع الإناث فوق عمر 15 حسب فئة العمر ومستوى التعليم.....39
- الشكل 21 التصور الذاتي مقابل نشاط الريادي في المراحل المبكرة للإناث41

أبرز النتائج:

- بلغت نسبة البطالة حدها الأعلى بين النساء المتعلّقات بنسبة 76%، وأغلب النساء العاطلات عن العمل حاصلات على درجة جامعية حيث أشار غالبية هؤلاء النساء إلى عدم توفر فرص العمل الملائمة لهن، حيث تبحث غالبية النساء عن فرص العمل في قطاع التعليم أو نشاطات الصحة والعمل الإجتماعي والإدارة العامة. ومعظم هذه الفرص المذكورة تتوفر في العاصمة عمّان بدخل يتراوح بين 200-500 دينار. ويعود السبب في تفضيل مثل هذه الوظائف إلى الحوافز الوظيفية مثل إجازة الأمومة، والضمان الإجتماعي، والتأمين الصحي.
- تمتلك النساء المتعلّقات في المحافظات فرصاً أقل للتوظيف من النساء التي تعيش في عمّان، ويبين التقرير إلى أن إختيار النساء للوظيفة يتأثر بشكل كبير بالحصول على وظيفة في نفس مكان السكن، وعند الاخذ بعين الاعتبار متوسط الأجر المتروحة بين 200-500 دينار وعدم توفر منظومة نقل عام جيدة، فإنه من غير المجدي للنساء المقيمين في المحافظات الحصول على وظيفة في العاصمة عمّان.
- في الأنشطة الصناعية، تعتبر كل من محافظة الزرقاء ومادبا وإربد الأعلى توظيف للنساء ويلاحظ ان غالبية هؤلاء النساء ممن يعملون في القطاع الصناعي حاصلات على التعليم الأساسي فقط، كما يلاحظ ان هنالك تبادل عمالي بين كل من محافظات (إربد، جرش و عجلون) و (الزرقاء والمفرق).
- خلال الفترة 2009-2016، لوحظ انخفاض النوايا الريادية لبدء الاعمال للنساء كنسبة من مجموع السكان والذي بدوره ادى الى انخفاض معدل الاعمال القائمة من 5.2% في عام 2009 ليبلغ 2.7% خلال عام 2016. كما لوحظ انخفاض نسبة التوظيف الذاتي والأعمال الذاتية بين النساء خلال هذه الفترة.
- تُعتبر الحوافز الوظيفية مثل إجازة الأمومة والرعاية الصحية والإجازات العائلية والتقاعد والامن الوظيفي من اهم المؤثرات التي تؤثر على إجمالي النشاط الريادي في الأردن والذي بدوره يحد من الرغبة في ممارسة ريادة الأعمال.

- يُعد معدل النشاط الريادي في المراحل المبكرة¹ بين النساء في الأردن هو الأقل مقارنة بالدول العربية المجاورة²، حيث ان 3.3% فقط من النساء التي تتراوح اعمارهن بين 18-64 منخرطات في أعمال او بدأت حديثاً فيه.
- تسعى معظم النساء الى ممارسة أنشطة ريادة الاعمال في المراحل المبكرة بدافع الفرصة، ففي عام 2016 بلغ مؤشر إجمالي النشاط الريادي للسيدات اللواتي مارسن ريادة الاعمال في المراحل المبكرة بدافع الحاجة 37% مقارنة مع 56% بدافع الفرص.
- يتأثر خيار ممارسة ريادة الاعمال على عدة عوامل منها: متوسط الدخل لكل فرد، ونسبة البطالة بالإضافة إلى الميزات الوظيفية والجوانب الثقافية.
- يعزى السبب الرئيسي لتوقف الاعمال لدى معظم النساء الى الاسباب التالية : الأعمال غير مُربحة، الالتزامات العائلية، الحصول على التمويل والاجراءات والسياسات الحكومية.
- معظم النساء في الأردن لا يستطعن توفير ضمانات للحصول على تمويل وبالتالي يقمن بتمويل أعمالهن من مصادر مالية شخصية مثل المدخرات الشخصية أو الاقتراض من العائلة والأصدقاء أو إعادة استثمار أموالهن.
- معظم النساء في النشاطات الريادية يعملن في أنشطة خدمة الزبائن ولا يقمن بتقديم منتج جديد، كما أن نسبة الصادرات لديهن منخفضة وبالتالي تزداد نسبة المنافسة المحلية، وكننتيجة لذلك فإن غالبية الأعمال تتوقف بسبب كونها غير مربحة.
- تركزت النسبة الأعلى لمؤشر إجمالي النشاط الريادي في المراحل المبكرة بين النساء في الفئة العمرية 35-44، بينما كانت النسبة أقل بين الفئات العمرية 18-24 و 55-64 ويُعزى السبب في ذلك إلى الانخراط في التعليم والتقاعد.

¹ مجمل النشاط الريادي

² 7.4% هو معدل نشاط ريادة الاعمال في الدول العربية

- بلغت نسبة التواصل والتشبيك بين سيدات الأعمال في الأردن 18.3% في عام 2016 والذي يُعد أقل من متوسط نسبة التواصل والتشبيك في الدول العربية المشاركة في التقرير والتي بلغت حوالي 15.6%.
- يُعتبر مؤشر المهارات بالنسبة لسيدات الأعمال في الأردن أقل من المعدل في الدول العربية المجاورة بحوالي 3.7 نقطة مئوية.
- هناك ما يقارب 42.3% من النساء في الأردن ممن تتراوح أعمارهن بين 18-64 أعربن أن الخوف من الفشل هو سبب في منعهن من إنشاء الأعمال.
- فهم وإدراك الذات هو احد أبرز الأسباب التي تؤثر على البدء في الأعمال بالنسبة للنساء الأردنيات.
- أعربت غالبية النساء ممن تتراوح أعمارهن من 18-64 أن المجتمع الأردني يشجع على قيادة الأعمال.

التوصيات:

1. رفع ميزات التوظيف للمنشآت الإقتصادية وأصحاب الأعمال (الرياديين).
2. دعم ثقافة ريادة الأعمال بين النساء المتعلمات غير العاملات.
3. تنفيذ برامج تعزز من ثقة النساء من خلال عرض قصص نجاح لرياديات.
4. توفير الدعم المالي للامهات العاملات لأول طفلين من أجل تمكين أطفالهن من الدخول في الحضانة حيث أن المادة 72 من قانون العمل لا تخدم رائدات الاعمال وأصحاب المنشآت الصغيرة والمتوسطة³.
5. زيادة القروض الميكروية وبرامج ضمان القروض للنساء الرياديات.
6. تخصيص المزيد من الدعم المالي للمشاريع الصناعية خاصة في كل من إربيد والزرقاء بالإضافة لرفع مهارات النساء العاملات في هذه المشاريع.
7. تطوير استراتيجيات جديدة لاستقطاب زبائن جدد وفتح اسواق جديدة.
8. دعم المشاريع الريادية خلال الثلاث سنوات والنصف الاولى.
9. تبني السياسات التي تدعم ثقافة ريادة الأعمال.
10. تبني السياسات التي من شأنها تشجع الريادة بين النساء ضمن فئة كبار السن، حيث ان هذه الفئة تمتلك قدرات عالية للبدء بتأسيس الاعمال وخاصة ان هذه الفئة تمتلك دخل ثابت والذي بدوره يسهل الحصول على التمويل بالإضافة الى امتلاكهن المهارت والخبرات المطلوبة للبدء بالاعمال.
11. تحسين بيئة العمل وتسهيل إجراءات التسجيل.

وهذا يتماشى مع الفرصة الديمغرافية التي تستهدف وجود 3 اطفال لكل امرأة في عام 2017 2.1 طفل لكل إمراه عام 2030³

تُعتبر ريادة الأعمال للنساء عامل مهم من عوامل النمو والتطور الاقتصادي في الشرق الأوسط وشمال أفريقيا⁴، حيث بلغت نسبة النساء ممن يديرون أعمالهم الخاصة (المشاريع الصغيرة والمتوسطة) في منطقة الشرق الأوسط وشمال أفريقيا حوالي 14% في عام 2011 وهي نسبة متدنية بالمقارنة بالمعدل العالمي 34%.

وخلال السنوات الماضية، بذلت الحكومة الاردنية العديد من الجهود لتمكين النساء في الأردن على الصعيدين التشريعي والفني، إلا أن معدل البطالة بين النساء لا يزال مرتفع، حيث بلغت نسبة البطالة في عام 2016 حوالي 24.1%. كما انه انخفضت نسبة التوظيف الذاتي للنساء من 2.5% في عام 2015 إلى 1.3% في عام 2016، لذلك فإنه من المهم دراسة مشاركة النساء في سوق العمل و ريادة الأعمال للسيدات في الأردن.

ولغايات تحليل التقرير، تم الاعتماد على بيانات مسح العمالة والبطالة لدائرة الاحصاءات العامة الاردنية بهدف دراسة وتحليل مشاركة النساء الاقتصادية في قوة العمل . وتم تحليل بيانات مشاركة النساء في النشاطات الريادية من خلال مسح مرصد الريادة العالمي 2017/2016⁵ الذي أجرته المؤسسة الاردنية لتطوير المشاريع الاقتصادية بالتعاون مع مركز الدراسات الاستراتيجية في الجامعة الاردنية. وبناء على ذلك، يقسم هذا التقرير إلى جزأين: يتعلق الجزء الأول بمشاركة النساء في سوق العمل، اما الجزء الثاني فيدور حول ريادة الاعمال للنساء في الأردن.

⁴ مؤسسة التمويل العالمية 2007

⁵ مرصد المشاريع الصغيرة والمتوسطة في جدكو هو ضابط الارتباط لمرصد الريادة العالمي في الاردن

مشاركة النساء في سوق العمل

مشاركة النساء في سوق العمل

تشكل نسبة الاناث في الأردن حوالي 50% من السكان ممن هن في عمر 15 سنة واكبر، وعلى الرغم من أن 87% من النساء متعلّقات و15% يمتلكن شهادات جامعية إلا أن نسبة مشاركتهن في الأنشطة الاقتصادية تعتبر منخفضة، ويُظهر من خلال توزيع النساء الأردنيات ممن هن في سن 15 سنة واكبر حسب النشاط الاقتصادي ان نسبة النشاط الاقتصادي لهذه الفئة بلغت 13.2% خلال عام 2016، بينما بلغت نسبة البطالة حوالي 24.1%. وعند النظر إلى المستوى التعليمي لدى النساء العاملات يُلاحظ ان 60.3% منهن يحملن درجة البكالوريوس و 18.1% يمتلكن شهادة دبلوم عالي. ومن ناحية أخرى فإنه غالبية النساء العاطلات عن العمل متعلّقات حيث أن 76% من النساء العاطلات عن العمل يحملن الدرجة الجامعية و 15.4% يمتلكن شهادة دبلوم عالي. وبالتالي فإن هذا يدل على عدم وجود توافق بين نظام التعليم ومتطلبات سوق العمل⁶.

إن غالبية النساء العاملات في الأردن متزوجات وتبلغ نسبتهن 50.4% من مجمل النساء العاملات بينما بلغت نسبة النساء العاملات غير المتزوجات⁷ حوالي 49.6%.

هذا ويبلغ متوسط عمر الزواج للفتاه في الأردن 26.1 وللرجل 30.2 سنة. وعند تحليل توجهات سوق العمل وُجد ان نسبة النساء العاملات كانت الأعلى بين النساء في عمر 30-39 سنة وجاءت فئة النساء من عمر 40-49 في المرتبة الثانية. ومن جهة أخرى، بلغت أعلى نسبة للنساء العاطلات عن العمل لمن هن في الفئة العمرية 25-39 بنسبة 51.1%، بينما بلغت النسبة بين الفئة العمرية 15-24 حوالي 46.4%. اما أقل نسبة للعاطلات عن العمل جاءت ضمن الفئة العمرية 40 سنة فأكثر. وربما يشير ذلك إلى أن مشاركة النساء في سوق العمل تأتي بدافع الحاجة، بينما تشير النسبة العالية للبطالة في الفئة العمرية 25-39 إلى وجود ظروف عمل سيئة للنساء المتزوجات.

من التعليم الابتدائي حتى البكالوريوس⁶

من ضمنها الارامل⁷

وبحسب مسح العمالة والبطالة 2016، فإن 45.1% من النساء غير النشيطات إقتصادياً يعتقدن انه لا يوجد فرص عمل لهن، بينما 15.4% منهن يعتقد أنه لا يوجد عمل ملائم لهن. ويتباين التوزيع حسب المحافظة، ففي عمان والبلقاء والزرقاء تعتقد غالبية النساء أنه لا يوجد عمل ملائم لهن، بينما تعتقد النساء في باقي المحافظات أنه لا يوجد فرص عمل لهن في تلك المحافظات وهو ما يبينه جدول (1).

جدول 1 التوزيع النسبي للنساء الأردنيات غير النشيطات اقتصادياً في عمر 15 سنة وأكثر حسب السبب الرئيسي لعدم البحث عمل وحسب المحافظات

العقبة	معان	الطفيلة	الكرك	عجلون	جرش	مفرق	اريد	مادبا	الزرقاء	البلقاء	عمان	المجموع
50.4	59.4	73.4	71	36.4	33.3	37.9	43.8	27.2	13.6	20.6	3.6	45.1
16.3	15.5	4.9	14.6	23.3	15.7	18.7	13	41.7	28.6	10.9	27.8	15.3
12.8	2.5	1.6	2.4	5.5	8.3	5	4.5	31.1	18.9	6.9	17.8	5.7
18	7.4	3.2	2.8	10.3	20.7	16.3	17.4	0	23.2	52.1	30.7	15.4
2.5	7	14.4	5.7	0	1.5	1.4	0.9	0	0	4.7	9.3	3.3
0	8.2	2.5	3.5	24.6	20.6	20.7	20.4	0	15.7	4.8	10.8	15.3

المصدر: دائرة الإحصاءات العامة الأردنية

تم الإشارة سابقاً ان نسبة النساء النشيطات إقتصادياً 13.2% لمن هن في عمر 15 سنة وأكثر، كما انه بلغت نسبة النساء العاملات 75.8% من اجمالي النساء النشيطات إقتصادياً ضمن هذه الفئة العمرية. ويُظهر الجدول (2) التوزيع النسبي للعماله النسائية في المحافظات مع الاخذ بعين الاعتبار مكان العمل ومكان الاقامة للموظفات والذي يشر إلى ان غالبية النساء العاملات يعملن في العاصمة عمان ومن ثم إربد والزرقاء والبلقاء، كما يشير الجدول إلا أن إختيار النساء للوظيفة يعتمد بشكل كبير على إختيار عمل في نفس مكان السكن.

مكان العمل

جدول 2 التوزيع النسبي للعماله النسائية حسب المحافظة ومكان العمل ومكان الاقامة

العقبة	معان	الطفيلة	الكرك	عجلون	جرش	مفرق	اريد	مادبا	الزرقاء	البلقاء	عمان	المجموع
-	-	-	-	-	*	*	-	4.1	3.4	2.2	87.7	43.1
-	-	-	*	-	-	-	*	-	*	94.5	4.9	6.8
-	-	*	-	-	-	*	-	-	92.7	*	2.7	8
-	*	-	*	-	-	-	-	95.9	-	*	1	2.7
-	*	-	-	*	*	2.7	97	-	*	*	1.3	16.6
-	-	-	-	-	*	96	*	-	2.2	-	0.3	4.5
-	-	-	-	-	96.7	*	1.1	-	*	*	1.1	2.9
-	-	-	-	98.2	*	-	1.4	-	*	-	0.4	2.5
*	*	*	99.3	-	-	-	-	-	-	-	0.4	6.8
*	*	98.2	*	-	-	-	-	-	-	-	-	2.1
*	97.2	-	-	-	-	-	-	-	-	-	*	2.3
94.7	*	-	-	-	-	-	-	-	-	-	-	1.8

المصدر: دائرة الإحصاءات العامة الأردنية

مكان الاقامة

تتركز غالبية العمالة النسائية في خمس أنشطة اقتصادية وهي التعليم، الصحة البشرية والعمل الاجتماعي، الإدارة العامة والدفاع، الصناعات وتجارة التجزئة وتجارة الجملة⁸. وتعتبر نسبة العمالة في قطاع أنشطة التعليم هي الأعلى خلال عام 2016 ضمن جميع المحافظات، حيث ان 58.9% من مجموع العمالة النسائية في المرفق تركزت في قطاع أنشطة التعليم، ولوحظ أنه ضمن أنشطة التصنيع، تعتبر نسبة النساء العاملات في قطاع التصنيع في محافظات الزرقاء ومادبا واربد الأعلى مقارنة مع باقي المحافظات. بينما يشير توزيع النساء الأردنيات العاملات بحسب النشاط الاقتصادي إلى أن العاصمة تمتلك أعلى نسبة لخيارات العمل بالمقارنة بغيرها من المحافظات.

جدول 3 التوزيع النسبي للنساء الأردنيات العاملات ضمن فئة عمر 15 فأكثر حسب النشاط الاقتصادي

النسبة	عمان	الزرقاء	البلقاء	عمان	الزرقاء	مادبا	اربد	المرفق	الزرقاء	عمان	الزرقاء	البلقاء	النسبة
التصنيع	6.3	5.6	5.7	10.7	9.3	8.1	3.7	7.6	7.9	3.3	7.2	1.7	0.6
تجارة التجزئة والجملة واصلاح المركبات والدراجات النارية	5.3	5.9	4.8	6.1	3.9	4.9	1.7	8	1.7	5.9	3.7	3.3	6.8
الإدارة العامة والدفاع والضمان الاجتماعي الاجباري	11.8	9.1	17.9	9.2	11.2	10.3	15.1	13.3	16.1	20.5	16.5	20.1	13.4
التعليم	40.6	31.7	38.3	45.4	48.5	46.8	58.9	47.8	48.9	47.4	55.4	56.3	42
الصحة البشرية وأنشطة العمل الاجتماعي	15.9	16	17.7	15.7	17	17	12.5	15.9	20.9	13.4	12.8	13.1	17.5
غيرها	20.1	31.7	15.6	12.9	10.1	12.9	8.1	7.4	4.5	9.5	4.4	5.5	19.7

المصدر: دائرة الإحصاءات العامة الأردنية

وبالنظر إلى المستوى التعليمي للنساء العاملات في الأنشطة الاقتصادية المذكورة أعلاه، تبين أن حوالي 32% من النساء العاملات في أنشطة التصنيع حاصلات على مستوى الاساسي من التعليم و 24.4% منهم حاصلات على درجة جامعية، بينما 39.7% من النساء العاملات في تجارة الجملة والتجزئة حاصلات على الدرجة الجامعية و 18.8% منهم حاصلات على دبلوم متوسط. كما أن 44.1% ممن يعملن في قطاع الإدارة العامة والدفاع حاصلات على الدرجة الجامعية و 26.9% منهن حاصلات على دبلوم متوسط. وفيما يتعلق بقطاع التعليم 79% من العاملات حاصلات على درجة جامعية و 13.9% منهن حاصلات على دبلوم متوسط وأخيراً 53.3% من

معظم النساء تعمل في تجارة الألبسة وتجارة الجملة⁸

النساء العاملات في قطاع الصحة وانشطة العمل الاجتماعي حاصلات على الدرجة الجامعية و30.8% منهن حاصلات على دبلوم متوسط. وبالتالي، فإن التعليم هو أحد ابرز العوامل التي تزيد من فرصة النساء على دخول سوق العمل ولكن من الواضح أن التعليم ليس معضلة لأن غالبية النساء العاطلات عن العمل متعلمات و76% من النساء العاطلات عن العمل حاصلات على درجة البكالوريوس و15.4% حاصلات على دبلوم عالي.

جدول 4 التوزيع النسبي للنساء الأردنيات العاملات ضمن فئة عمر 15 فأكثر في اهم النشاطات الاقتصادية حسب المستوى التعليمي

غير متعلم (أمي)	متعلم	تعليم أساسي	تضري	أساسي	تعليم مهني	ثانوي	دبلوم متوسط	بكالوريوس وأعلى
1.7	1.8	4	12	32	0	12.2	11.8	24.4
0.5	0.4	4.3	7.6	18.1	0	10.5	18.8	39.7
0.2	0.2	0.8	5.3	10.1	0	12.5	26.9	44.1
0.1	0.2	1.2	2.2	2.3	0	1.1	13.9	79
0	0.1	1.4	3	5.1	0.1	6.2	30.8	53.3

المصدر: دائرة الإحصاءات العامة الأردنية

يشير توزيع النساء الأردنيات ضمن فئة عمر 15 سنة فأكثر حسب الدخل الشهري إلى ان 81.6% من النساء العاملات يحصلن على دخل يتراوح بين 200-499 دينار شهرياً و ان 51.6% من النساء العاملات في القطاع الصناعي يحصلن على دخل شهري 200-299 دينار و 25.5% يحصلن على دخل شهري يتراوح بين 300-499 دينار، بينما 40.1% من النساء العاملات في قطاع التجارة يحصلن على دخل بين 200-299 دينار و 39.5% منهن يحصل على دخل شهري 300-499 دينار. كما ولوحظ أن غالبية النساء العاملات في الادارة العامة والتعليم وقطاع الصحة يحصلن على دخل شهري بين 300-499 دينار.

أما فيما يتعلق بالنساء المتزوجات، فيلاحظ انسحابهن من العمل بعد انجاب الاطفال خاصة عندما لا يتضمن مكان العمل مكان لرعاية الأطفال. وهذا قد يفسر الزيادة في نسبة البطالة بين النساء في سن 25 سنة وأكثر، حيث أن النساء يتوقفن عن العمل بحثاً عن عمل ذو ظروف افضل توائم التزاماتهم العائلية.

جدول 5 توزيع الإناث الأردنيات في سن 15 وأكثر حسب الدخل الشهري والنشاط الاقتصادي

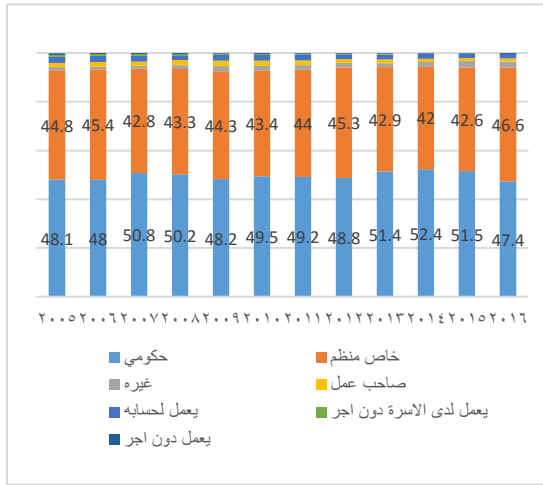
100<	100-199	200-299	300-499	500+
2.3	17.4	51.6	25.5	3.1
1.8	13.5	40.1	39.5	5.1
0	0.8	17.8	69	12.5
1	8.2	20.9	60.9	9
0.2	5.3	20	63	11.5

المصدر: دائرة الإحصاءات العامة الأردنية

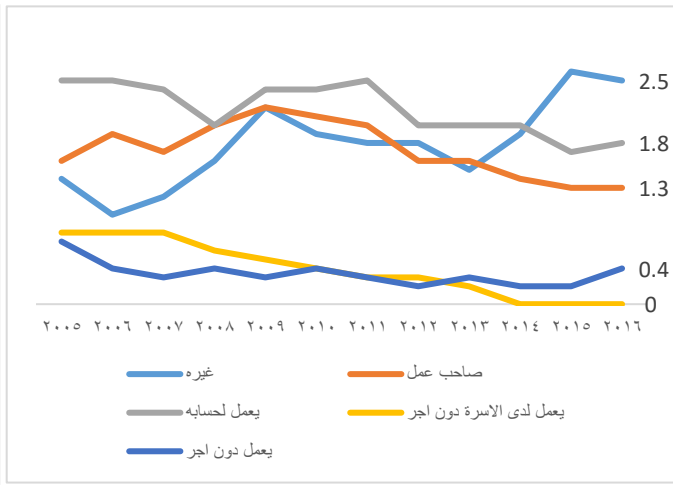
يشير واقع عمالة النساء الأردنيات لمن هن في عمر 15 وأكثر ان نسبة عمالة النساء في القطاع العام إزدادت خلال الفترة 2005-2015 بينما إنخفضت النسبة في عام 2016 من 51.5% إلى 47.4%. ومن ناحية أخرى، فقد انخفضت نسبة النساء العاملات في القطاع الخاص من 44.8% في عام 2005 إلى 42.6% في عام 2015، ولكن في عام 2016 إزدادت نسبة النساء العاملات في القطاع الخاص إلى 46.6%. ويعزى إقبال النساء على العمل بالقطاع العام إلى توفر ظروف عمل أفضل للنساء من القطاع الخاص. ولكن في عام 2016 قامت الحكومة الاردنية بتبني بعض التدابير الاقتصادية والتي قللت من العمالة في القطاع العام والذي بدوره ساهم في انخفاض حصة القطاع العام من مجمل العمالة وبالتالي إزدادت حصة القطاع الخاص من العمالة.

يوضح الشكل رقم 2 تطور عمالة النساء في القطاع غير الرسمي (أصحاب الأعمال، التوظيف الذاتي، عمل العائلة غير المدفوع، والعمالة غير مدفوعة الأجر خلال الفترة 2005-2016). في عام 2015 بلغت نسبة الموظفات غير المسجلات رسمياً 2.6% من مجمل عدد النساء ممن هم في عمر 15 وأكثر فيما بلغت هذه النسبة 1.4% في عام 2005 حيث إزدادت هذه النسبة في عام 2016 بمقدار 0.1 نقطة مئوية. كما وانخفضت نسبة التوظيف الذاتي من 2.5% عام 2005 إلى 1.7% في عام 2015. ولكن في عام 2016 ارتفعت نسبة التوظيف الذاتي بحوالي 0.1 نقطة مئوية. كما وانخفضت نسبة مالكي الأعمال من 1.6% عام 2005 إلى 1.3% عام 2015.

الشكل 1 توزيع توزيع عمالة النساء من عمر 15 سنة فأكثر حسب الحالة المهنية



الشكل 2 توزيع عمالة النساء في القطاع الرسمي، واصحاب الاعمال، العاملین لحسابهم الخاص، العاملین لدى الاسرة دون اجر والعاملین دون اجر



المصدر: دائرة الإحصاءات العامة الأردنية

ريادة أعمال المرأة في الأردن

مراحل الريادة

بحسب تقرير مرصد الريادة العالمي تُقسم الريادة إلى أربعة مراحل، وهي:

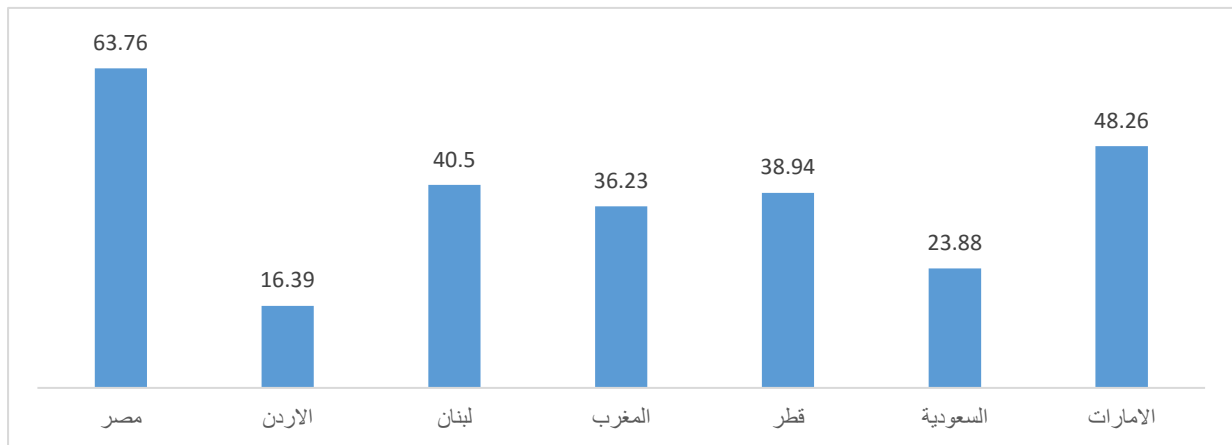
- النوايا الريادية
- النشاط الريادي في المراحل المبكرة (النشاط الناشئ ونشاط الاعمال الجديدة)
- أنشطة الأعمال القائمة.
- إنقطاع (توقف) العمل

النوايا الريادية

يُعرّف مرصد الريادة العالمي النوايا الريادية على أنها "نسبة عدد البالغين من السكان ممن تتراوح اعمارهم بين 18-64 (لا يشمل السكان المنخرطون في اي مرحلة من النشاط الريادي) الذين لديهم رغبة في بدء الأعمال خلال الثلاث سنوات القادمة.

يبين الشكل (3) مقارنة بين النوايا الريادية في الدول العربية المشاركة في مرصد الريادة العالمي في 2016. حيث جاءت مصر في الترتيب الأول فقد بلغت نسبة النوايا الريادة للسكان البالغين (64-18 سنة)⁹ حوالي 63.76% في عام 2016، بينما كانت نسبة النوايا الريادية في الأردن هي الأقل حيث بلغت 16.39%.

الشكل 3 النوايا الريادية خلال عام 2016

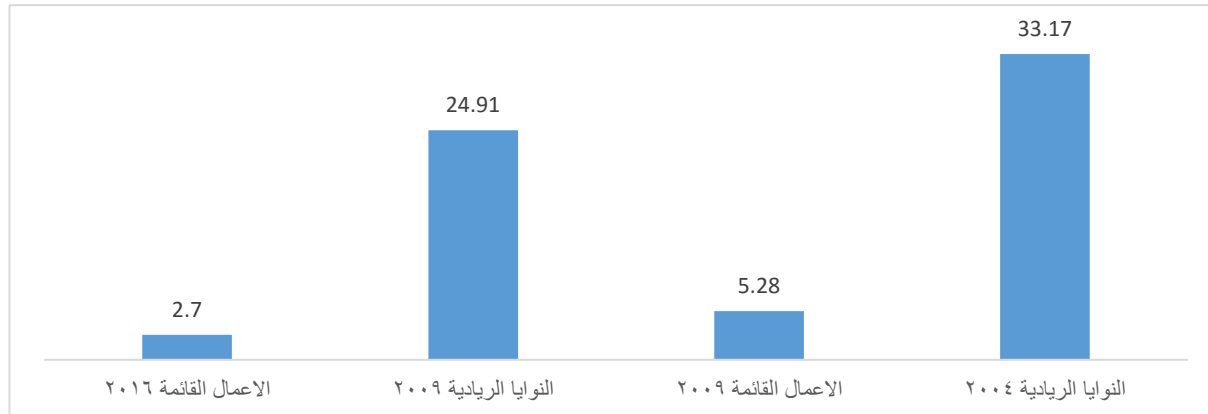


المصدر: مرصد الريادة العالمي

9 باستثناء الأفراد المنخرطون فعلياً في اي مرحلة في مراحل ريادة الأعمال

ويبين مرصد الريادة العالمي ان هناك علاقة وثيقة بين النوايا الريادية والاعمال القائمة حيث أن النوايا الريادية قد تعتبر مؤشر على التنبؤ بتأسيس عمل. ويبين الشكل (4) العلاقة بين النوايا الريادية وملكية الاعمال التي تم تأسيسها. ففي عام 2004 شكلت نسبة النوايا الريادية في الأردن حوالي 33.17% من مجمل عدد البالغين ممن تتراوح اعمارهم بين (18-64) عام وبناء عليه بلغت نسبة الأعمال القائمة خلال عام 2009 حوالي 5.28% من مجمل عدد البالغين ممن تتراوح اعمارهم بين 18-64، بينما في عام 2009، إنخفضت نسبة النوايا الريادية إلى 24.91% والذي أدى بدوره إلى انخفاض نسبة الاعمال القائمة خلال عام 2016 بمقدار 2.58 نقطة مئوية، اما خلال عام 2016، بلغت نسبة النوايا الريادية حوالي 16.39% والتي تعد اقل من السنوات السابقة وبالتالي يتوقع ان تتخضع نسبة المشاريع القائمة خلال السنوات القادمة. وبناء على ذلك، يتوجب على صنّاع القرار ومزودي الخدمات تحفيز ودعم الأجيال الجديدة من الرياديين لرفع النوايا الريادية لديهم.

الشكل 4 النوايا الريادية و الاعمال القائمة التي تم تأسيسها في الأردن



المصدر: مرصد الريادة العالمي

عالمياً، تعتبر معدل النوايا الريادية لدى النساء اعلى من معدل النوايا الريادية عند الذكور. بينما في الأردن النوايا الريادية لدى النساء أقل منها لدى الرجال، فخلال عام 2016، بلغ معدل النوايا الريادية للنساء 12.3% من مجمل عدد السكان البالغين ممن تتراوح أعمارهن 18-64¹⁰ مقارنة مع 20.8% للرجال. كما بلغت نسبة النوايا الريادية

باستثناء الأفراد المنخرطون فعلياً في اي مرحلة في مراحل ريادة الأعمال¹⁰

للنساء في عام 2009 حوالي 17.7% من مجمل عدد السكان البالغين ممن تتراوح أعمارهم 18-64 مقارنة مع 33.9% للرجال.

عند مقارنة مؤشر النوايا الريادية للنساء مقابل الرجال في الاردن مع كل لبنان والمغرب والسعودية والإمارات، يلاحظ ان هذا المؤشر في الاردن يعد الأقل حيث بلغ 0.5 فقط¹¹. لذلك، فإنه يتوجب بذل المزيد من الجهود لتشجيع ريادة الأعمال للنساء في الأردن.

جدول 6 النوايا الريادية في الدول العربية (ذكور/ اناث)

الدولة	الاناث/ذكور	الاناث	الذكور
الأردن	0.5	17.7	33.9
لبنان	0.8	23.3	27.7
المغرب	0.8	29.2	35.1
السعودية	0.9	35	38.6
الإمارات	0.9	34.2	37.4

المصدر: تقرير مرصد الريادة العالمي 2009

النشاط الريادي في المرحلة المبكرة

بناء على مرصد الريادة العالمي، فإن معدل النشاط الريادي في المراحل المبكرة يقيس نسبة السكان البالغين (18-64 سنة) المنخرطين في عملية تأسيس عمل أو أولئك الذين قاموا بتأسيس عملاً حديثاً.

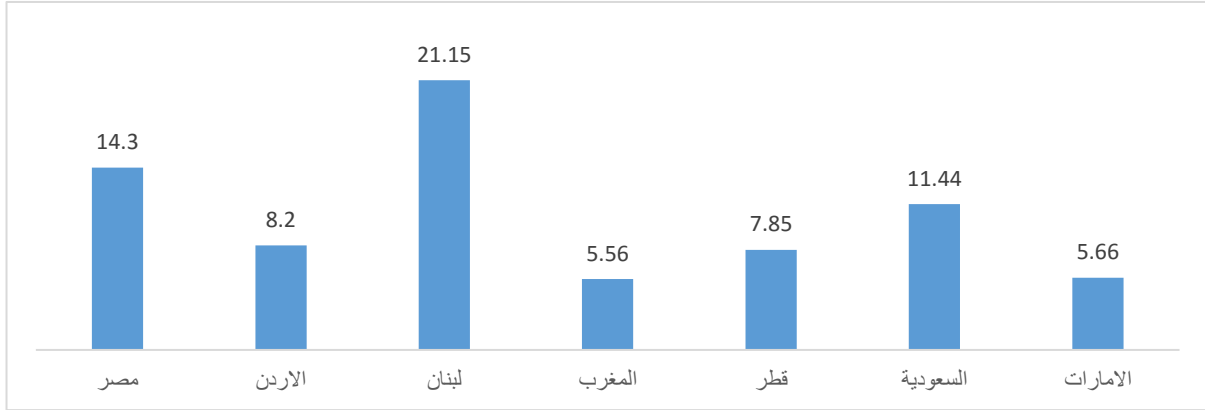
يقيس معدل النشاط الريادي في المراحل المبكرة الأفراد في مرحلتين من عملية الريادة:

- الرياديين الناشئين: والذين يعرفون بانهم الرياديين الذين لم يدفعوا أجور لاكثر من 3 شهور.

بيانات عام 2009¹¹

- أصحاب الأعمال الجدد: ويعرفون بأنهم تجاوزوا مرحلة الرياديين الناشئين وقاموا بدفع أجور لمدته تزيد على الثلاثة شهور ولكن أقل من 42 شهراً (3.5 سنة).

الشكل 5 مجموع النشاط الريادي في المرحلة المبكرة في عام 2016



يبين الشكل (5) مقارنة بين الدول العربية المشاركة في مرصد الريادة العالمي لعام 2016 بالنسبة لمعدل النشاط الريادي في المرحلة المبكرة، حيث تعتبر معدلات الريادة في الراحل المبكرة في لبنان هي الأعلى خلال عام 2016، فقد بلغت حوالي 21.5% من مجموع عدد السكان البالغين (64-18 سنة). بينما كانت معدلات الريادة في مراحلها المبكرة في المغرب الأدنى مقارنة مع باقي الدول حيث بلغت 5.56% فقط. أما في الاردن، فإن 8.2% من الأردنيين ضمن فئة عمر 18-64 منخرطين في عملية تأسيس عمل أو قاموا بتأسيس عملاً حديثاً.

حسب تقرير مرصد الريادة العالمي، فإن معدل النشاط الريادي في المراحل المبكرة يتأثر بعدة عوامل مثل مرحلة تطور الاقتصاد¹²، والحوافز الوظيفية مثل (التأمين الصحي والإجازة العائلية والتقاعد والامان الوظيفي ونسبة البطالة والجوانب الثقافية). معظم الاقتصادات في الدول الستة العربية المشاركة في تقرير مرصد الريادة العالمي تصنف على انها اقتصادات قائمة على الكفاءة باستثناء قطر والامارات حيث تصنف ضمن الاقتصادات التي تعتمد على الابتكار. ويبين مرصد الريادة العالمي ان معدل النشاط الريادي يميل إلى النقصان في الاقتصادات القائمة على الابتكار وهذا يفسر النسبة المنخفضة لهذا المؤشر في كل من قطر والامارات، بينما قد يعبر إنخفاض هذا المؤشر

المرحلة الأولى العامل المؤثر، المرحلة 2 الاعتماد على الكفاءة، المرحلة 3 الاعتماد على الابتكار¹²

في كل من الأردن والمغرب انهما تتقدمان على كل من السعودية ولبنان ومصر من حيث تحولهما الى اقتصادات تعتمد على الابتكار.

ومن ناحية اخرى، تعتبر الحوافز الوظيفية احد العوامل التي تؤثر على معدلات النشاط الريادي المبكر في الاردن. حيث ان 86.9% من الموظفين الأردنيين ضمن فئة عمر 15 وأكثر هم موظفين مدفوعين الأجر، وعند الاخذ بعين الاعتبار توزيع الموظفين بناء على النوع الاجتماعي، يلاحظ ان نسبة الموظفين مدفوعي الأجر من الذكور بلغت 85% و 96.5% للإناث. ولذلك، هذا قد يدل على أن الحوافز الوظيفية لديها أثر مهم على إنخفاض معدل النشاط الريادي والذي بدوره يقلل الرغبة في الانخراط بالاعمال الريادية.

عند مقارنة معدل النشاط الريادي للنساء في المراحل المبكرة فإنه يُلاحظ أن معدل النشاط الريادي المبكر للنساء في قطر يعد الاعلى حيث ان 6.8% من النساء بعمر 18-64 منخرطين في عملية تاسيس عمل أو قاموا بتأسيس عملا حديثاً. بينما يعد معدل النشاط الريادي المبكر للنساء في الاردن هو الادنى مقارنة ببقية الدول حيث ان 3.3% فقط من النساء ضمن فئة عمر 18-64 قد قمن بتأسيس عمل أو بدأن بتأسيسه فعلياً¹³.

جدول 7 مقارنة معدل النشاط الريادي للنساء في الدول العربية المشاركة (اناث / ذكور)

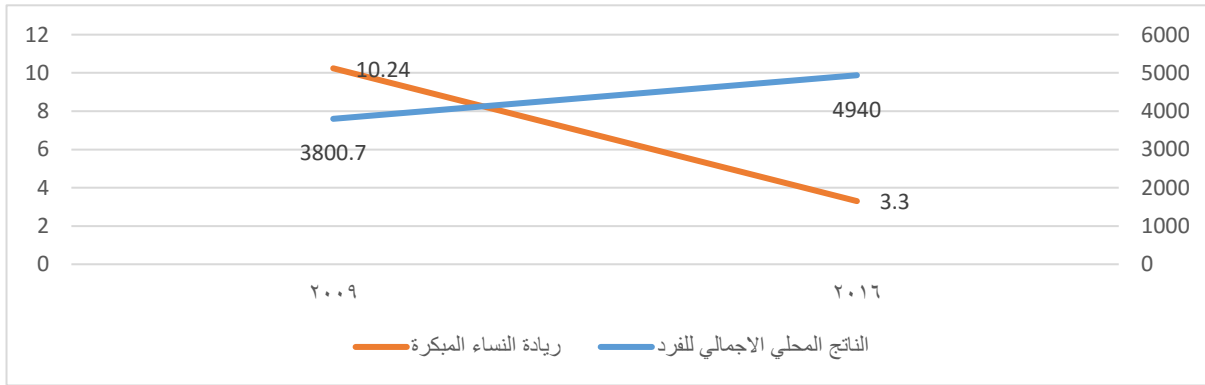
الدولة	معدل النشاط الريادي	معدل النشاط الريادي للإناث/ %من مجموع عدد السكان الإناث	معدل النشاط الريادي للذكور/ %من مجموع عدد السكان الذكور
الأردن	8.2	3.3	12.8
مصر	14.3	7.5	20.9
المغرب	5.6	4.5	6.7
لبنان	21.2	16.1	26.2
السعودية	11.4	9.7	12.9
الإمارات	5.7	3.7	6.6
قطر	7.8	6.8	8.1

المصدر : مرصد الريادة العالمي

¹³ تعتبر كل من الأردن وألمانيا وإيطاليا وفرنسا الدول ذات الأقل معدلات في ريادة الأعمال للإناث، حسب مرصد الريادة العالمي بلغت معدل نشاط الريادة المبكر للنساء حوالي 3%

حسب مرصد الريادة العالمي فإن معدل النشاط الريادي للأناث يرتبط عكسياً بدخل الفرد. ففي عام 2009، بلغ متوسط الدخل الفردي في الاردن حوالي 3800.7 دولار أمريكي¹⁴ فيما بلغ معدل النشاط الريادي للنساء 10.24%. من ناحية أخرى، ارتفع متوسط الدخل الفردي خلال عام 2016 إلى 4940 دولار أمريكي مقابل انخفاض معدل النشاط الريادي للنساء إلى 3.3%، مما يدل على ان غالبية النساء الرياديات في الأردن يبحثن عن ريادة العمل بدافع الفرصة¹⁵.

الشكل 6 الدخل الشهري للفرد مقابل معدل النشاط الريادي للنساء في الأردن



المصدر: قاعدة بيانات البنك الدولي/تقرير مرصد الريادة العالمي 2017/2016

وتجدر الإشارة الى اهمية التمييز بين ريادة الأعمال بدافع الضرورة وريادة الأعمال بدافع الفرصة، حيث أن اصحاب العمل بدافع الضرورة يعملون لحسابهم الخاص بسبب عدم وجود عمل مدفوع الأجر، بينما أصحاب العمل بدافع الفرص يعملون لحسابهم الخاص بسبب اختيارهم لذلك لرغبتهم في استكشاف فرص جديدة¹⁶.

ومن ناحية أخرى، يُعرف مرصد الريادة العالمي الريادة بدافع الضرورة على انها نسبة أصحاب العمل الذين يتوجهون للريادة لعدم امتلاكهم خيار افضل للعمل بينما الريادة بدافع الفرصة هي نسبة أصحاب العمل الذين بدأوا العمل بدافع استغلال الفرص. ويتضمن ذلك استغلال فرصة العمل او الحصول على عمل مع استمرارية البحث عن فرص

¹⁴ بيانات البنك الدولي

¹⁵ خيار لزيادة الدخل العائلي

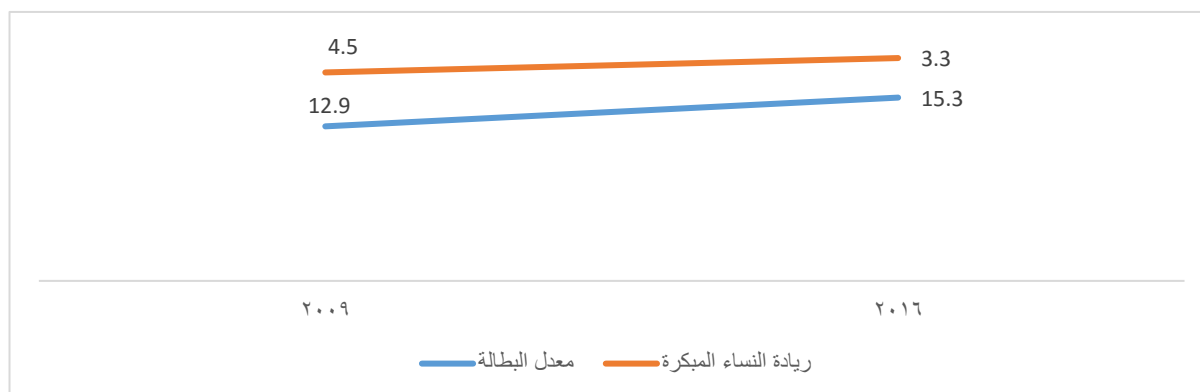
¹⁶ Bratu Anca, nd

أفضل. وعلى الرغم من أن الريادة بدافع الضرورة أمر هام لتمكين النساء من الحصول على دخل من أعمالهن الخاصة إلا ان الريادة بدافع الفرص لها أثر أكبر على الاقتصاد¹⁷.

حسب مرصد الريادة العالمي فإن مستوى البطالة هو أيضاً أحد العوامل التي تؤثر على معدل النشاط الريادي في المراحل المبكرة، حيث ترتفع نسبة الريادة بدافع الضرورة عندما تكون مستويات البطالة مرتفعة بينما تنخفض معدلات الريادة بدافع الفرص عندما تكون مستويات البطالة مرتفعة. وهذا قد يفسر حالة الأردن. ففي عام 2016 إرتفع معدل البطالة من 12.9% في عام 2009 إلى 15.3% في عام 2016، وتبعاً لذلك انخفض معدل النشاط الريادي للنساء من 4.5% في عام 2009 إلى 3.3% عام 2016، كما أن 37% من النساء انخرطن في الأعمال بدافع الضرورة بينما 56% منهن إنخرط في الأعمال بدافع الفرص في عام 2016.

ومن العوامل المؤثرة على ريادة الأعمال للنساء هي بعض الجوانب الثقافية مثل دورة العائلة والمسؤوليات العائلية والتي من شأنها دعم أو عدم دعم ريادة الأعمال للنساء. حسب (دبابنه وطاهر 2016)¹⁸ فإنه على الرغم من كون النساء متعلّقات، إلا أن الالتزامات والمسؤوليات العائلية كانت هي العائق الرئيسي لعدم التواجد في سوق العمل. وبناء على ما سبق، يمكن الاستنتاج الى ان ريادة الأعمال للنساء في الأردن تتأثر بدافع الفرص وان ممارسة ريادة الأعمال يتأثر بمعدل الدخل الشهري للفرد ونسبة البطالة بالإضافة للحوافز الوظيفية والجوانب الثقافية.

الشكل 7 نسبة البطالة مقابل نسبة معدل النشاط الريادي للإناث



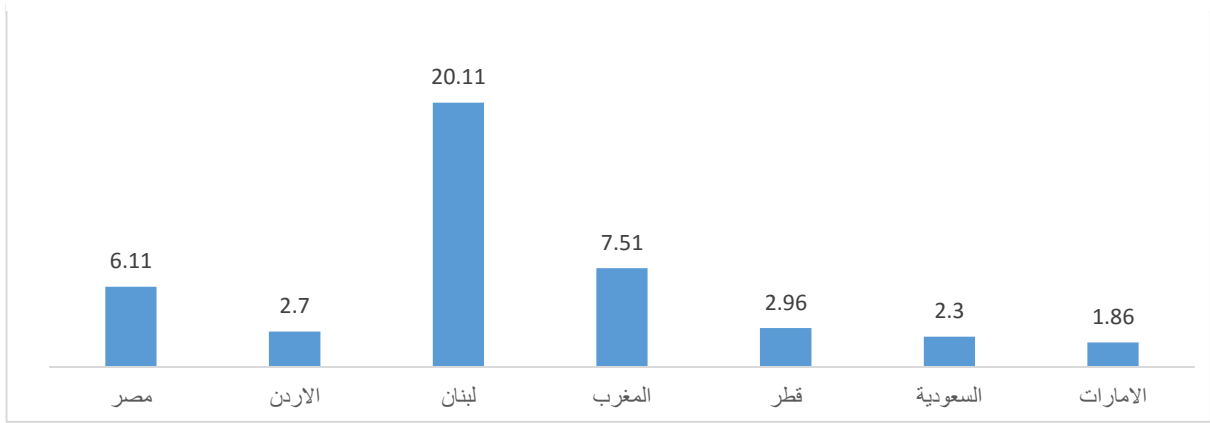
المصدر: مسح العمالة والبطالة 2016، ومرصد الريادة العالمي 2016/2017

¹⁷ اصحاب الأعمال بدافع الفرص يميلون إلى تأسيس أعمال أكثر وأكثر إبداعاً
¹⁸ دبابنه وطاهر 2016

انشطة الاعمال القائمة

تعرف انشطة الاعمال القائمة على انه "نسبة عدد البالغين من السكان في فئة عمر 18-64 الذين يعملون كأصحاب عمل تم تاسيسه من قبلهم، بحيث يملكون هذا العمل ويعملون فيه ويشغلونه والذي تُمنح بموجبه رواتب وأجور أو أي دفعات لمدة تزيد عن 42 شهر .

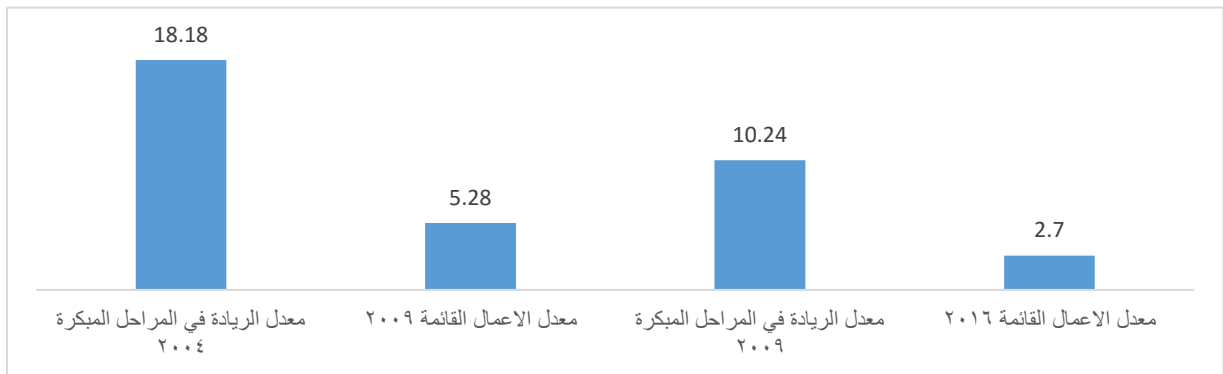
الشكل 8 معدل الاعمال القائمة



المصدر: تقرير مرصد الريادة العالمي

عند مقارنة أنشطة الأعمال القائمة بين الدول العربية يُلاحظ ان اعلى معدل للأعمال القائمة هو في لبنان حيث بلغ 20.11%، في المقابل ان ادنى معدل للأعمال القائمة هو في الامارات حيث بلغ 1.86% خلال عام 2016، اما في الاردن فقد بلغ معدل الاعمال القائمة 2.7%، اي ان 2.7% من السكان في فئة عمر 18-64 يعملون كأصحاب عمل لعمال تم تاسيسه من قبلهم، بحيث يملكون هذا العمل ويعملون فيه ويشغلونه وتُمنح بموجبه رواتب وأجور أو أي دفعات لمدة تزيد على 42 شهر .

الشكل 9 معدل انشطة الريادة في المراحل المبكرة والاعمال القائمة في الاردن



المصدر: تقرير مرصد الريادة العالمي

وحسب مرصد الريادة العالمي يعتبر هذا المؤشر مهم لأنه يحدد استدامة الجهود الريادية في اي اقتصاد. كما أنه يعكس عملية تطور معدل النشاط الريادي خلال الوقت. ففي عام 2004، بلغ معدل النشاط الريادي المبكر في الأردن حوالي 18.8% من مجموع السكان البالغين لمن هم في فئة عمر 18-64 فيما بلغ معدل المؤشر ذاته 10.24% في عام 2009. بينما بلغ معدل أنشطة الاعمال القائمة خلال عام 2009 حوالي 5.28% من مجموع السكان البالغين لمن هم في فئة عمر 18-64 و 2.7% في عام 2016. وهذا ربما يشير إلى أن معدل النشاط الريادي في المراحل المبكرة يواجه عقبات تمنع أصحاب الأعمال من الاستمرارية إقتصادياً. كما ان معدل النشاط الريادي في المراحل المبكرة في الأردن في انخفاض مستمر منذ عام 2004 ، وان بلوغ هذه المؤشر 8.2% خلال عام 2016 ينبئ بانخفاض مؤشر أنشطة الاعمال القائمة في المستقبل. ومن هنا تبرز الحاجة للبحث في اسباب إنخفاض مؤشر أنشطة الاعمال القائمة.

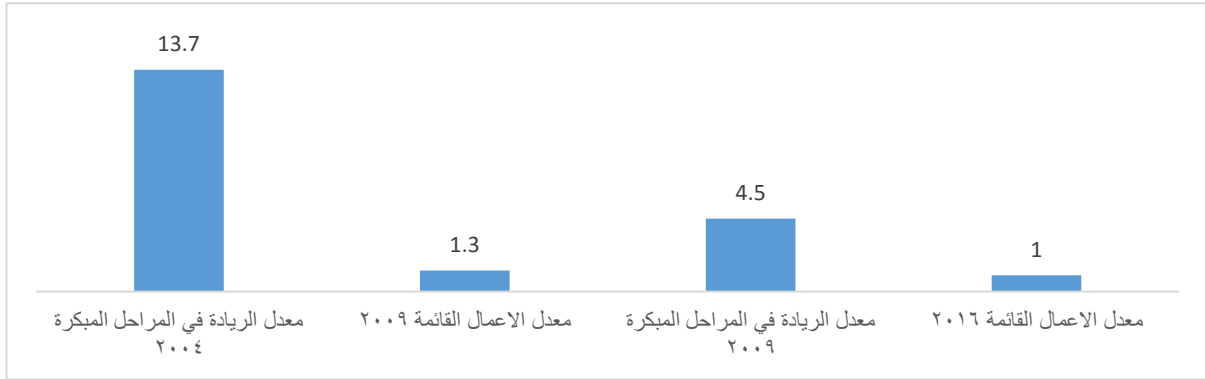
جدول 8 الاعمال القائمة (ذكور/اناث)

الدولة	الاعمال القائمة للإناث (% من مجموع عدد الاناث ضمن فئة عمر 18-64)	الاعمال القائمة للذكور (% من مجموع عدد الذكور ضمن فئة عمر 18-64)
الأردن	1.02	4.26
مصر	1.82	10.27
المغرب	2.97	12.18
لبنان	13.60	26.62
السعودية	1.59	2.89
الامارات العربية المتحدة	0.31	2.60
قطر	0.61	3.52

المصدر: تقرير مرصد الريادة العالمي

يبين الجدول (8) أن لبنان ومصر والمغرب هي الدول الاعلى ضمن مؤشر الاعمال القائمة للإناث بينما الامارات والسعودية هي الادنى ضمن هذا المؤشر. اما في الاردن، فقد بلغ معدل الاعمال القائمة للإناث حوالي 1.02% بالمقابل بلغت نسبة المؤشر للذكور 4.26%، اي أن هناك 1.2% من النساء ضمن فئة عمر 18-64 يعملن حالياً كمالكات أو مؤسسات لعمل بالمقارنة ان هناك 4.26% من مجموع عدد السكان الرجال يملكون اعمالهم الخاصة.

الشكل 10 معدل النشاط الريادي في المرحلة المبكرة مقابل معدل تأسيس الأعمال للإناث



المصدر: تقرير مرصد الريادة العالمي

انخفضت معدلات النشاط الريادي في المراحل المبكرة للإناث من 13.7% في عام 2004 إلى 4.5% في عام 2009، وبالتالي انخفض معدل الاعمال القائمة من 1.3% في عام 2009 إلى 1% في عام 2016. يبين الشكل (10) العلاقة بين مؤشر النشاط الريادي في المراحل المبكرة والاعمال القائمة للإناث، حيث أن العلاقة الطردية بين هذين المؤشرين تتبأ فيما سيحدث بعد 2016، حيث ستخفيض معدل الاعمال القائمة للنساء الاردنيات لأقل من 1% من مجموع عدد السكان الاناث ضمن فئة عمر 18-64. و كخلاصة، لا تستطيع النساء المحافظة على ديمومة اعمالهن، كما أن البيئة الريادية قد لا تكون داعمة بشكل كافٍ.

توقف العمل

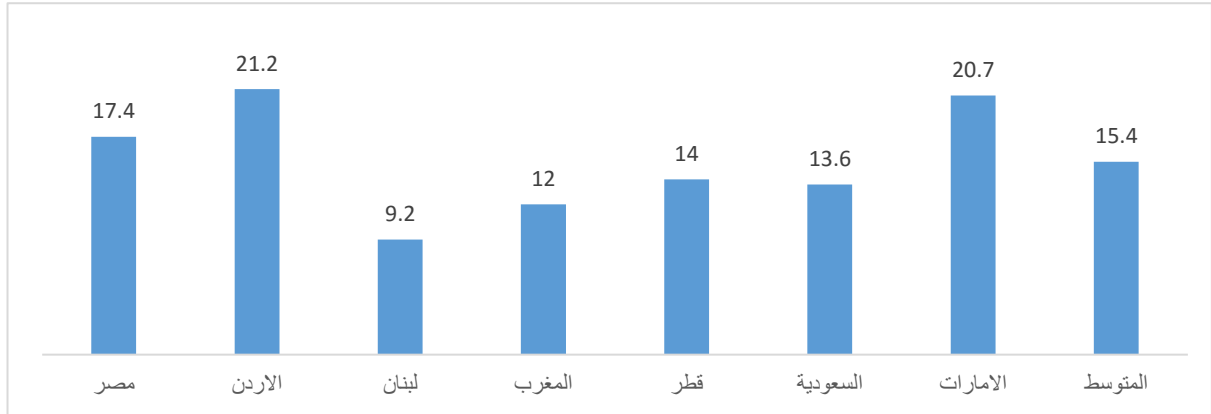
يُعرّف معدل توقف العمل حسب مرصد الريادة العالمي على أنه نسبة عدد السكان البالغين ضمن فئة عمر 18-64 الذين هم إما ريادةيين ناشئين أو اصحاب اعمال جديدة والذي توقف عملهم خلال ال 12 شهراً الماضي إما عن طريق إغلاقه أو بيعه أو التوقف عن إدارة العمل وملكيته.

وبهدف مقارنة الدول، فإن معدل توقف العمل يُحسب كنسبة من الانشطة الريادية في المراحل المبكرة، وحسب مرصد الريادة العالمي فقد احتلت الأردن المركز الثاني من حيث توقف العمل بعد الهند¹⁹. وعند مقارنة الأردن بالدول العربية المجاورة فإن معدل توقف الأعمال فيها أعلى من بقية الدول بحوالي 5.8 نقطة مئوية. في عام

¹⁹ بلغت نسبة توقف العمل في الهند بحسب مرصد الريادة العالمي 26.4% في عام 2016

2016 بلغ معدل توقف الأعمال في لبنان 9.2% من الأنشطة الريادية في المراحل المبكرة، ويعتبر معدل توقف الأعمال في الأردن الأعلى حيث بلغ 21.2%، إن ارتفاع معدل توقف الأعمال يشير إلى عدم القدرة على استدامة الأعمال. ومن ناحية أخرى، قد يدل هذا على أن غالبية اصحاب الأعمال يتنافسون لانتاج سلع مماثلة مما يزيد من تنافسية السوق مع الاخذ بالاعتبار صغر السوق، فان العديد من الأعمال مهددة بالفشل.

الشكل 11 معدل توقف الأعمال 2016

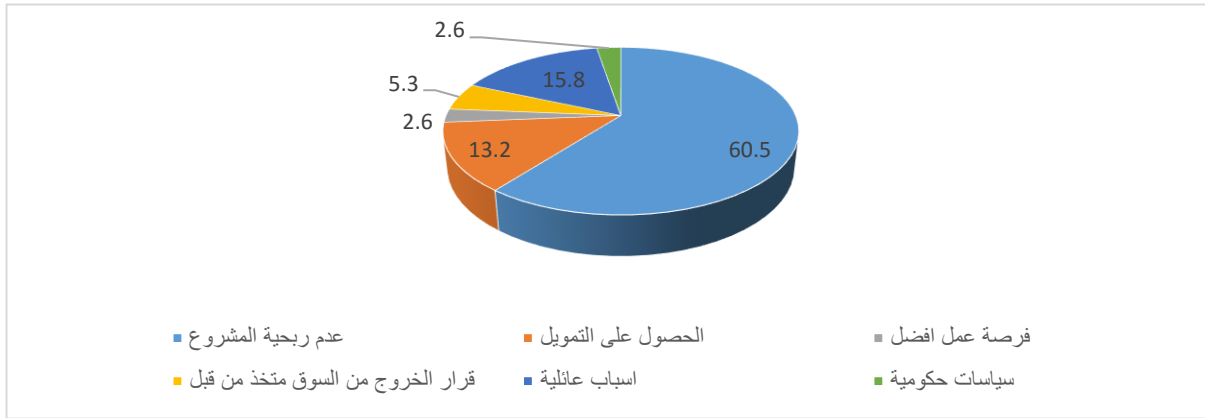


المصدر: تقرير مرصد الريادة العالمي

بلغ معدل توقف الأعمال كنسبة من مجموع عدد السكان البالغين في الأردن 5.6%، وعند النظر إلى التوزيع حسب الجنس بلغ معدل توقف الأعمال للإناث 4.3%، وهذا يعني أن 4.3% من سيدات الأعمال الناشئات أو مالكات لأعمال حديثة التأسيس ضمن فئة عمر 18-64 قد توقفن عن العمل خلال 12 شهر الماضية.

وعند فحص الأسباب خلف توقف الأعمال في الأردن للسيدات وُجد أن ظروف السوق هي السبب الرئيسي، حيث أن 60.5% من الأعمال المتوقفة جاء بسبب كون العمل غير مربح، بينما 15.8% من مجموع الإناث ضمن فئة عمر 18-64 قد توقف عملهن بسبب ظروف عائلية و 13.2% منهن قد واجهن مشاكل في الحصول على تمويل مادي و 2.6% منهن قمن بإغلاق مراكز عملهن بسبب الإجراءات الحكومية.

الشكل 12 مبررات توقف الأعمال



المصدر: تقرير مرصد الريادة العالمي

مسؤوليات العائلة

يبين مرصد الريادة العالمي ان الأعمال المنزلية والمسؤوليات العائلية قد تساهم في ارتفاع نسبة توقف الأعمال لدى السيدات وهو الذي قد يُفسر النسبة 15.8% من توقف الأعمال. بالنسبة لمنطقة الشرق الأوسط فإن تحقيق التوازن بين العائلة والعمل هو أمر أكثر تحدياً للنساء منه للرجال²⁰. وحسب ما يشير دبابنه وآخرون (2016)، فإن النساء الأغنياء في الأردن التي تستطعن توفير بديل لتلبية التزامات العائلة لديهن فرصة أفضل للمحافظة على ديمومة أعمالهن. وأيضاً، على الرغم من ان المادة 72 من قانون العمل الأردني ينص على ان "أصحاب الأعمال الذين يوظفون ما لا يقل عن 20 سيدة يجب عليهم توفير مكان ملائم بإدارة معلمة مؤهلة للعناية بأبناء السيدات العاملات في تلك المنشأة لمن هم دون سن الرابعة بشرط أن لا يقل عدد الأطفال عن 10"، إلا ان هذه المادة من القانون لا تدعم النساء صاحبات الأعمال ومن يعملن في المنشآت الميكروية والصغيرة والمتوسطة. والذي بدوره يقلل من رغبة النساء في ريادة الأعمال ويرفع من نسبة توقف الأعمال.

مؤسسة التمويل الدولية²⁰

تَوَفُّر التمويل

الحصول على تمويل هو أحد أبرز التحديات التي تواجه النساء الرياديات في الأردن، وبحسب مؤسسة التمويل الدولية هناك 34% فقط من السيدات صاحبات الأعمال في الأردن لديهن رصيد بنكي، خلال عام 2016، بلغت الفجوة الجندرية بالنسبة لامتلاك الاراضي 35.5، وبلغت الفجوة الجندرية بالنسبة لتملك الشقق 37.9، وهذا ما قد يفسر السبب لماذا تبحث غالبية النساء عن قروض من مصادر تمويل صغيرة بدلاً من البنوك التجارية²¹ حيث ان غالبية النساء لا تملك ضمانات كافية للحصول على القروض من البنوك التجارية، ومع محدودية الوصول الى دعم مالي بشكل رسمي تميل النساء إلى تمويل اعمالهن من خلال مصادر تمويل شخصية مثل المدخرات والأصدقاء والعائلة وباعادة استثمار العائدات. وبناء على ذلك، يجب تبني سياسات تزيد من فرص حصول النساء على التمويل وتوفير برامج ضمان للقروض يستهدف النساء الرياديات.

عدم ربحية الاعمال

من أجل فهم لماذا تتوقف الأعمال لكونها غير مربحة، يجب تنفيذ تحليل قطاعي لريادة الأعمال، وبحسب تقرير ريادة الأعمال العالمي سيتم تصنيف القطاعات إلى اربع فئات وهي: القطاع الاستخراجي، قطاع الصناعات التحويلية، الخدمات الموجهة نحو الأعمال والخدمات الموجهة نحو المستهلك، وتُعرف كالاتي:

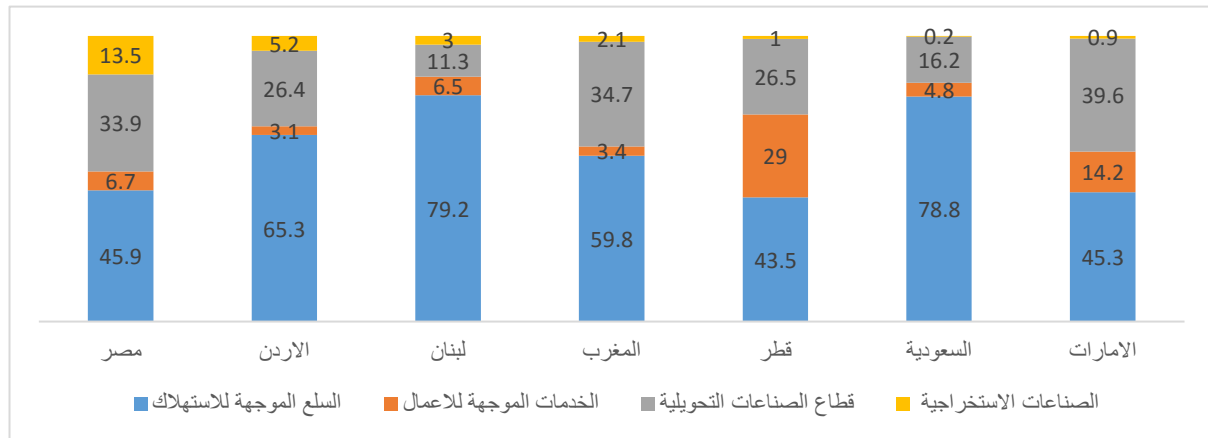
1. القطاع الاستخراجي: الزراعة والحراجه والصيد والتعدين.
2. قطاع الصناعات التحويلية: البناء والتصنيع والنقل والاتصالات وتجارة الجملة والخدمات
3. الخدمات الموجهة نحو الأعمال: التمويل والتأمين والعقارات وجميع خدمات الأعمال
4. الأعمال الموجهة نحو المستهلك: تجارة التجزئة والمركبات والاقامة والمطاعم والخدمات الشخصية والصحة والتعليم والخدمات الاجتماعية والخدمات الترفيهية

²¹ توزيع القروض الصغيرة بين الرجال والنساء هو (22.3% : 77.7%) بينما للقروض التجارية (19.6% : 80.4%)

يشير الشكل (13) في الأسفل إلى أن لبنان تملك أعلى نسبة من أنشطة ريادة الأعمال في الخدمات الموجهة نحو المستهلك، بينما تملك قطر أعلى نسبة من أنشطة ريادة الأعمال في قطاع الخدمات الموجهة نحو الأعمال، أما الإمارات فتملك أعلى نسبة من أنشطة ريادة الأعمال في قطاع الصناعات التحويلية، وأخيراً تعتبر مصر أعلى الدول في نسبة عدد الأنشطة الريادية في القطاع الاستخراجي.

أما في الأردن، فإن 65.3% من الأنشطة الريادية تتمركز في الخدمات الموجهة نحو المستهلك يليها الخدمات التحويلية وقطاع الاستخراجية بنسبة 26.4% و 5.2% على التوالي، بينما تعتبر الأنشطة الريادية في قطاع الخدمات الموجهة نحو الأعمال الأدنى، كما أن 24.7% فقط من رواد أنشطة الأعمال صرحوا أن منتجاتهم جديدة بالنسبة للزبائن.

الشكل 13 التوزيع القطاعي لمعدل نشاط ريادة الأعمال في المراحل المبكرة



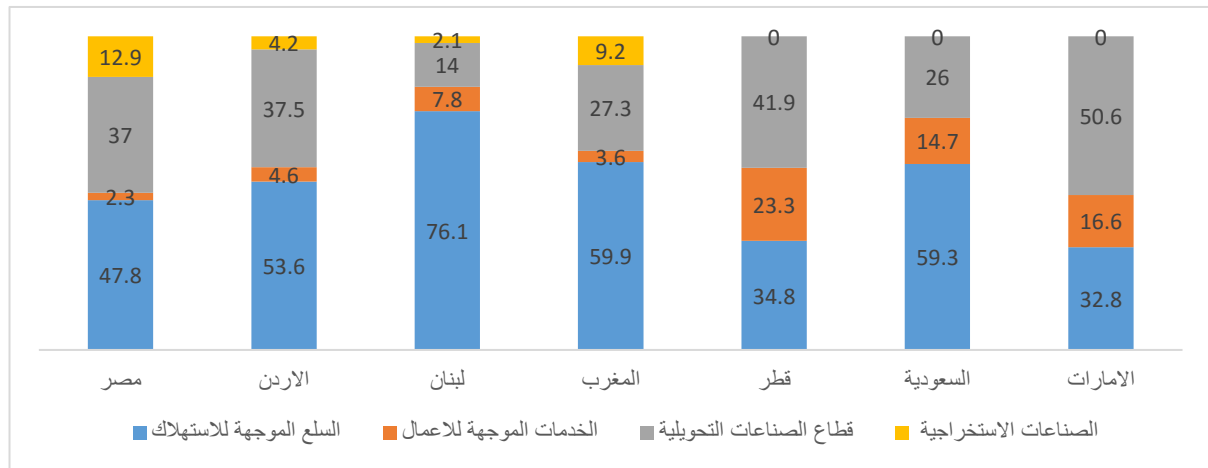
في الأردن، 76% من مجمل الأنشطة الريادية النسائية يتمركز في الخدمات الموجهة للمستهلك، و 17% يتمركز في قطاع الصناعات التحويلية و 7% في القطاع الاستخراجي، كما أن 57.1% من الرياديات صرحن أن منتجاتهن غير جديدة لكل الزبائن.

وحسب الشكل (14)، تمتلك لبنان أعلى معدل للاعمال القائمة في قطاع الخدمات الموجهة نحو المستهلك، بينما تملك قطر أعلى معدل للاعمال القائمة في قطاع الخدمات الموجهة نحو الأعمال، بينما تملك الإمارات اعلى معدل للاعمال القائمة في قطاع الصناعات التحويلة وتعتبر مصر الاعلى في معدل الاعمال القائمة في القطاع الاستخراجي.

اما في الاردن، لوحظ ان 53.6% من الاعمال القائمة تركزت في الخدمات الموجهة نحو المستهلك يليها الصناعات التحويلية والخدمات الموجهة نحو الأعمال بنسبة 37.5% على التوالي، بينما شكلت الاعمال القائمة في القطاع الاستخراجي الاقل معدل، ومن الجدير بالذكر ان 18.12% فقط من اصحاب المشاريع القائمة افادوا ان منتجاتهم جديدة لجميع الزبائن.

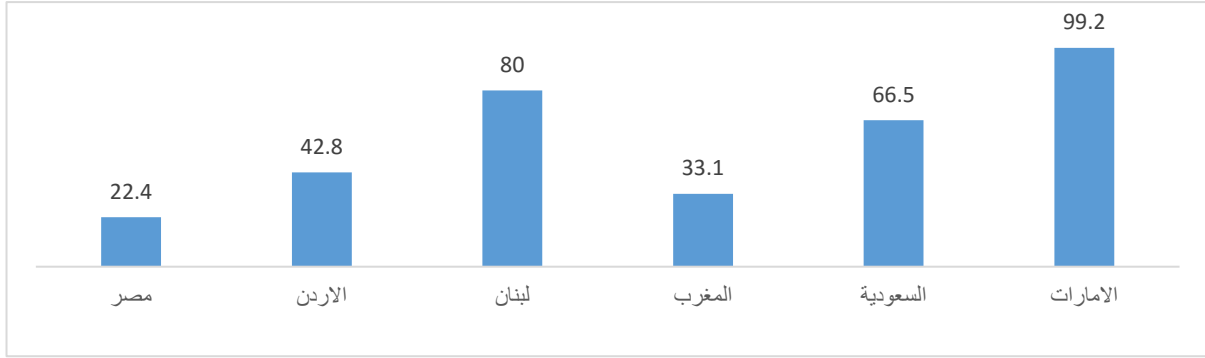
وعند التركيز على الاعمال القائمة المملوكة من قبل النساء الاردنيات، يلاحظ ان 88.9% تتمركز في الخدمات الموجهة للمستهلك، وان 11.1% تتمركز في الصناعات التحويلية. كما بينت 77.8% من النساء ان منتجاتهم غير جديدة لجميع الزبائن.

الشكل 14 التوزيع القطاعي للاعمال القائمة



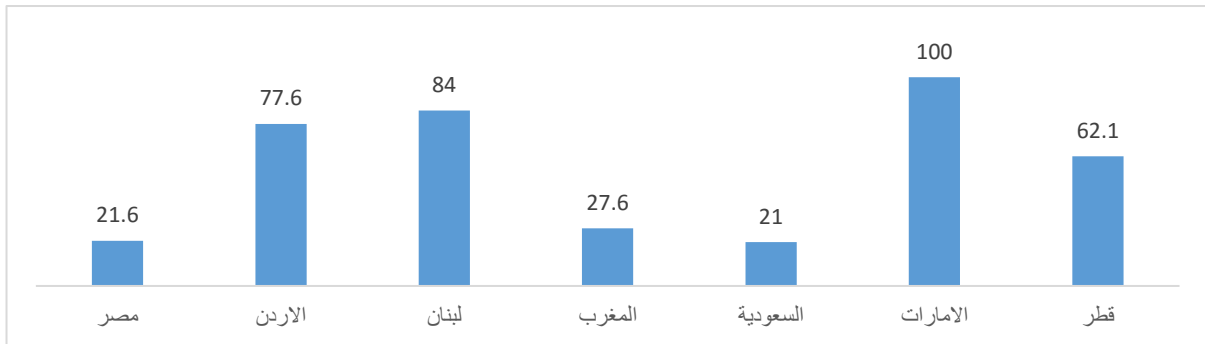
يُوضح الشكل (15) نسبة الرياديين في المراحل المبكرة الذين يصّدرون منتجاتهم، حيث يُلاحظ أن 99.2% من الرياديين في الإمارات يُصدرون منتجاتهم، يليها لبنان في المركز الثاني بنسبة 80% بينما إحتلت مصر والمغرب المركزين الأخيرين من حيث تصدير المنتجات بنسبة 33.1% و22.4% على التوالي.

الشكل 15 النسبة المئوية لنشاط ريادة الأعمال المبكرة ممن يصدرون منتجاتهم



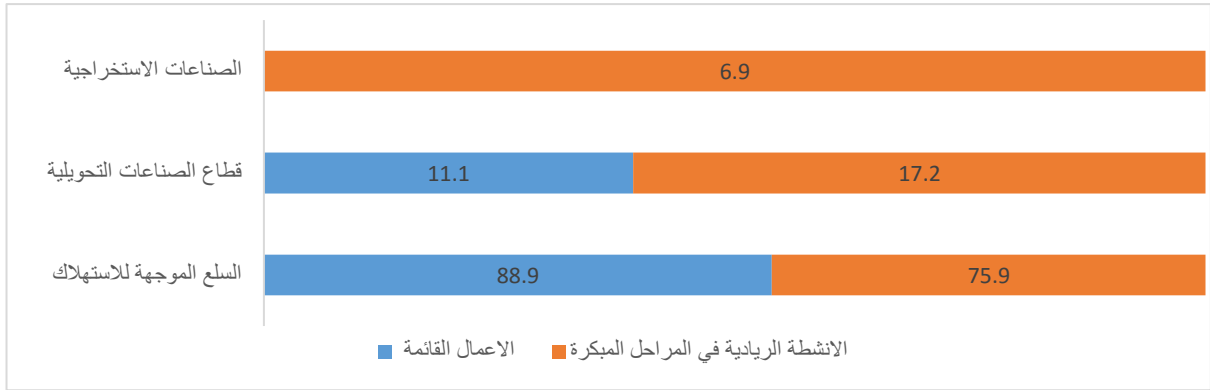
يُوضح الشكل (16) نسبة الاعمال القائمة التي تصدّر منتجاتها، حيث ان جميع الاعمال القائمة في الامارات تصدر منتجاتها، تليها لبنان في المركز الثاني بنسبة 84% بينما احتلت مصر والسعودية المركزين الأخيرين من حيث تصدير المنتجات بنسبة 21.6% و 21% على التوالي.

الشكل 16 نسبة الاعمال القائمة ممن يصدرون منتجاتهم



في الأردن، 42.8% من الرياديين في المراحل المبكرة يُصدرون منتجاتهم وهو دون المعدل في الدول العربية المجاورة بنسبة 13.3 نقطة مئوية، أما نسبة الاعمال القائمة في الأردن اللذين يقومون بتصدير منتجاتهم فهو فوق معدل التصدير للدول العربية المجاورة بواقع 21.4 نقطة مئوية، وتجدر الإشارة الى ان 36% من الرياديات في المراحل المبكرة و50% من صاحبات الاعمال القائمة يقمن بتصدير منتجاتهن.

الشكل 17 توزيع نشاط ريادة الأعمال المبكرة والاعمال القائمة للإناث في الأردن حسب القطاع



وبناء على ما سبق، يمكن الاستنتاج ان الاقتصاد الأردني يتمحور نشاطه حول الخدمات الموجهة للمستهلك، ان الشركات التي تعتمد على السوق المحلي هي اكثر عرضة للتاثر بالاوضاع الاقتصادية المحلية²²، وان صغر السوق الاردني يزيد من المنافسة بين الشركات المحلية والذي يؤدي بشكل مستمر إلى توقف الأعمال واغلاقها نتيجة لكونها غير ربحية، وفي هذا السياق يتوجب على الحكومة البحث عن سياسات جديدة واسواق جديدة. كما يتضح من التحليل، ان الاعمال القائمة أكثر انخراطا في تصدير المنتجات وبالتالي يجب دعم الانشطة الريادية في المراحل المبكرة وتمكينها للتحويل الى اعمال قائمة.

خصائص رياديات الاعمال.

العمر .

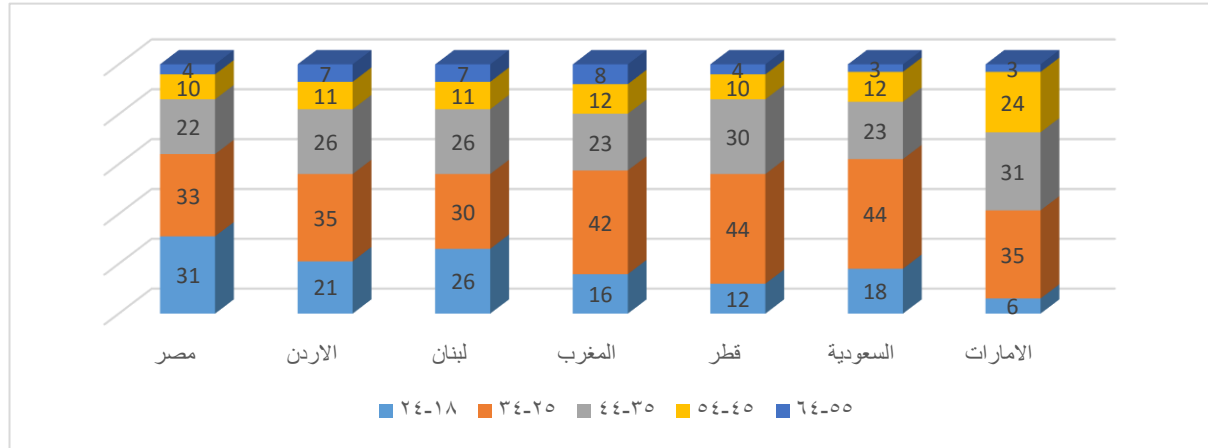
عالمياً يكون النشاط الريادي عالياً بين الفئات العمرية 25-34 سنة و 35-44 سنة²³، عند مقارنة نشاط ريادة الأعمال حسب الفئة العمرية في الدول العربية، كانت أعلى معدلات لانشطة ريادة الاعمال في المراحل المبكرة في جميع الدول تتواجد بين الفئة العمرية 25-34 سنة، وتمتلك السعودية وقطر أعلى نسبة لانشطة ريادة الاعمال في المراحل المبكرة ضمن هذه الفئة حيث بلغت ريادة الاعمال المبكرة في الفئة العمرية 25-34 حوالي 44% من مجموع انشطة ريادة الاعمال المبكرة، بينما بلغ أعلى معدل لانشطة ريادة الاعمال المبكرة في كل من الامارات وقطر ضمن الفئة العمرية 35-44 حيث شكلت ما نسبته 31% و 30% على التوالي.

²² Birley, 1985

²³ تقرير مرصد الريادة العالمي 2017/2016

وعند تحليل أنشطة ريادة الأعمال في المراحل المبكرة في الأردن بناء على الفئة العمرية، نجد أن 35% من أنشطة ريادة الأعمال في المراحل المبكرة تقع في الفئة العمرية 25-34، يليها الفئة العمرية 35-44 بنسبة بلغت 26% ثم الفئة العمرية 55-64 والتي تعتبر الفئة العمرية ذات الأدنى نشاط ريادي مبكر.

الشكل 18 توزيع نشاط ريادة الأعمال في المراحل المبكرة حسب الفئة العمرية



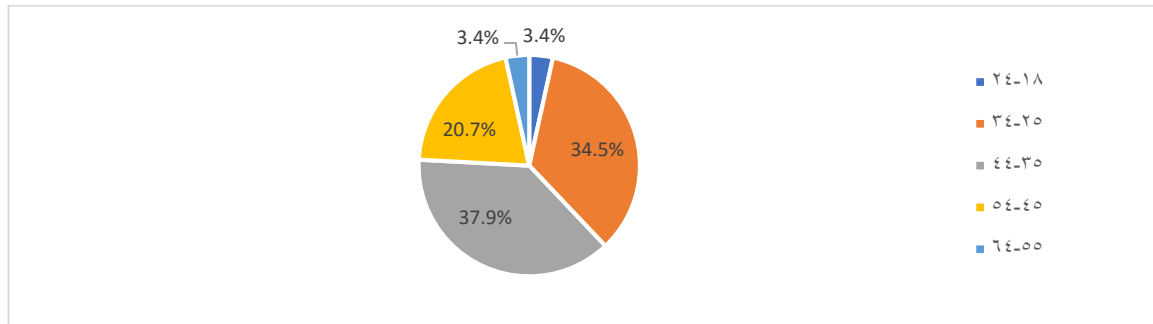
في الأردن، 3.3% فقط من النساء ضمن الفئة العمرية 18-64 منخرطات في الأعمال أو قد بدأت بتأسيس عمل، وفيما يتعلق بتوزيع أنشطة ريادة الأعمال بالمراحل المبكرة للنساء حسب العمر، لوحظ أن أعلى نسبة للانشطة الريادية المبكرة لدى الاردنيات تقع ضمن الفئة العمرية 35-44 سنة والتي بلغت نسبتها 37.9% من مجموع الانشطة الريادية في المراحل المبكرة، يليها الفئة العمرية 25-34 والتي شكلت حوالي 34.5% من مجموع الانشطة الريادية المبكرة، بينما بلغت نسبة ريادة الأعمال المبكرة حدها الأدنى في كل من الفئات العمرية 18-24 و 24-55 سنة. ان 77.2% من النساء ضمن الفئة العمرية 15-19 و 41.1% من النساء في عمر 20-24 منخرطات في التعليم²⁴. كما يمكن تفسير انخفاض نسبة ريادة الأعمال المبكرة بين النساء في الفئة العمرية 24-55-64 الى الوصول إلى سن التقاعد²⁵ حيث ان 70.8% من النساء غير النشيطات اقتصاديا ضمن الفئة العمرية 50 سنة فأكثر تمتلكن دخل ثابت. وكننتيجة، فإن انخفاض معدل النشاط الريادي في الفئة العمرية 18-24 تعزى

²⁴ مسح التوظيف والبطالة 2016

²⁵ سن التقاعد للسيدات المبكر 50 سنة

إلى الانخراط في التعليم بينما انخفاض هذا المؤشر بين النساء الأكبر عمراً يعزى الى الوصول لسن التقاعد ولوجود دخل ثابت والذي أيضاً يدل على ان ريادة أعمال النساء في الأردن تأتي بداعي الفرص وليس الضرورة. وفي هذا السياق، يجب تبني السيايات التي تشجع على ريادة الأعمال بين هذه الفئة من النساء لانهن يمتلكن المؤهلات والقدرة للبدء بإدارة اعمالهن الشخصية حيث يمتلكن دخل ثابت والذي بدوره سيسهم في حصولهن على التمويل بالإضافة لامتلاكهن الخبرة والمهارات اللازمة لبدء وتأسيس اعمالهن الخاصة.

الشكل 19 توزيع الرياديات في المراحل المبكرة حسب الفئة العمرية



مستوى التعليم.

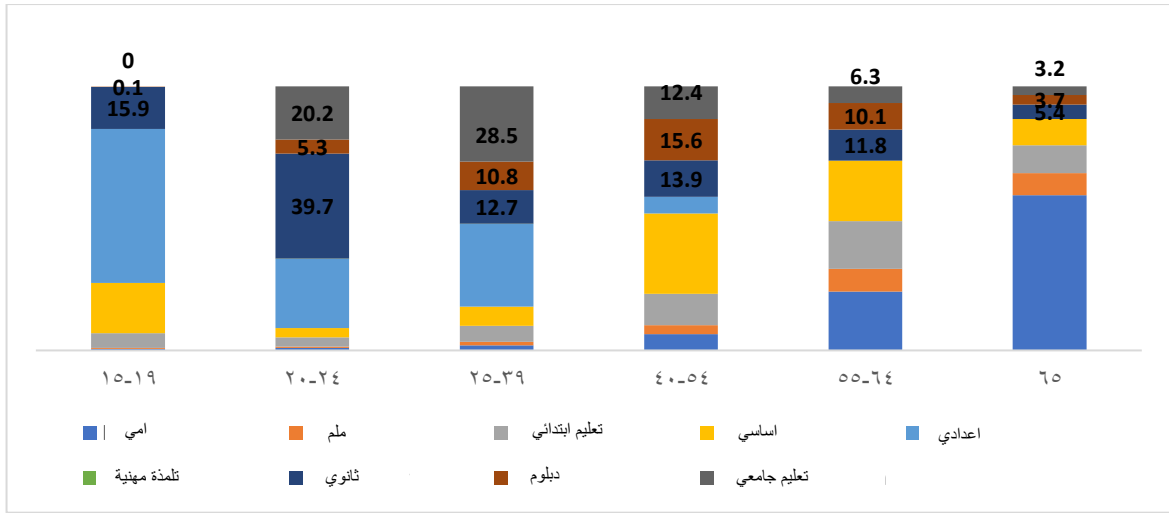
يبين مرصد الريادة العالمي أن ازدياد المستوى التعليمي لدى الأفراد يجب ان ينعكس إيجابياً على مستوى نشاط ريادة الأعمال، "يمتلك التعليم اثر ايجابي على ثقة الفرد بنفسه واكتفائه بذاته وبالتالي تزداد فرصة الفرد ليس فقط في تأسيس الأعمال وانما في امتلاك القدرة على التحكم بالمنافسة وتغيير بيئة العمل". وعند تحليل المستوى التعليمي لدى الاردنيين المنخرطين في ريادة الاعمال المبكرة، وُجد أن 38.4% منهم حاصلين على التعليم الثانوي، بينما 24.5% يحملون الدرجة الجامعية. بالإضافة لذلك، لوحظ ان الذكور حاملي شهادة التعليم الثانوي ودرجة البكالوريوس شكلوا النسبة الاكبر من بقية المستويات التعليمية، ولقد كانت نسبة الاناث ذات شهادات الدبلوم والتعليم الثانوي الاعلى ممارسة لانشطة ريادة الاعمال المبكرة.

جدول 9 توزيع ريادة الأعمال في المراحل المبكرة حسب المستوى التعليمي

مستوى التعليم	تكنولوجيا	ماجستير	دبلوم عالي	بكالوريوس/ جامعي	دبلوم	تعليم ثانوي	تعليم مهني	اساسي	اقل من	
المجموع	0.7%	1.3%	0.7%	24.5%	15.2%	38.4%	1.3%	11.9%	4.6%	
ذكر	0.8%	1.6%	0.0%	29.5%	10.7%	38.5%	0.0%	12.3%	4.9%	
أنثى	0.0%	0.0%	3.4%	3.4%	34.5%	37.9%	6.9%	10.3%	3.4%	

في الأردن، 60.3% من العاملات حاصلات على درجة البكالوريوس و18% منهن يحملن شهادة الدبلوم العالي. ومن ناحية أخرى، ان معظم العاطلات عن العمل متعلقات حيث أن 76% من الاناث غير العاملات حاصلات على الدرجة الجامعية و15.4% حاصلات على دبلوم عالي. وعند دراسة المستوى التعليمي للاناث حسب فئة العمر لوحظ ان 20.2% فقط من الاناث ضمن الفئة العمرية 20-24 سنة حاصلات على التعليم العالي بينما 28.5% من الاناث ضمن فئة 25-39 سنة حاصلات على تعليم عالي. بالإضافة لذلك، 39.7% من الاناث ضمن فئة عمر 20-24 سنة حاصلات على تعليم ثانوي بينما 12.7% منهن ضمن الفئة العمرية 25-39 عاما حاصلات على تعليم ثانوي. وبناء على ذلك، ان معظم الأردنيات لا يسعن في الحصول على تعليم عالي، ومن يحصل على تعليم عالي منهن يتجه للعمل بأجر مدفوع إما في القطاع العام أو القطاع الخاص لتوفر الحوافز الوظيفية، وعدم توفر الفرصة المناسبة للعمل في القطاع الخاص او القطاع العام يزيد من معدلات البطالة بين الاناث. أما النساء اللواتي لا يحصلن على تعليم عالي فلهيهن رغبة أكثر في الاتجاه نحو تاسيس اعمالهن الخاصة، وهنا يمكن الاستنتاج أن ريادة اعمال المرأة في الاردن تعتبر خيار بديل عن الحصول على التعليم الجامعي، حيث أن النساء المتعلقات يتجهن للبحث عن عمل في القطاع العام او الخاص، بينما النساء الأقل مستوى تعليمي يسعون الى تاسيس اعمالهن الخاصة ضمن الصناعات التقليدية وهذا قد يفسر ازدياد نسبة توقف الأعمال التي ذُكرت سابقاً.

الشكل 20 توزيع الاناث فوق عمر 15 حسب فئة العمر ومستوى التعليم



التصورات الريادية والمواقف المجتمعية وتأثيرها على سلوك المرأة الريادي

تعتبر التصورات والآراء بخصوص الريادة أمر ضروري لنشر ثقافة الريادة، فإذا كان المجتمع لديه تصور ايجابي حول الريادة هذا قد يحفز الناس على البدء بتأسيس مشاريعهم الخاصة، كما أن موقف المجتمع من الريادة سيساهم في خلق الدعم المالي ودفع السياسات نحو بيئة ريادية أفضل.

يبين مرصد الريادة العالمي ان خيار ممارسة ريادة الاعمال للنساء يتأثر بعدة عوامل مثل: "المسؤوليات المحلية الكبرى، انخفاض مستويات التعليم، عدم توفر قصص نجاح لرياديات يحتذى بهن، نقص عملية التشبيك ضمن المجتمعات المحلية، عدم توفر رأس المال والمساعدات، تعذر مساهمة مراكز الثقافية المحلية بتنمية روح المبادرة والثقة بإمكانية تأسيس مشاريع ناجحة"²⁶.

²⁶ تقرير مرصد الريادة العالمي

التصورات الريادية.

هناك العديد من العوامل التي قد تؤثر على نظرة الريادة، حيث يعتبر كل من التواصل والتشبيك، بيئة الاعمال المواتية، امتلاك المهارات المطلوبة والخوف من الفشل من اهم العوامل المؤثرة على ريادة الاعمال. فالشكل (21) يمثل مقارنه بين الدول العربية في تقرير مرصد الريادة العالمي 2017/2016، حيث أن السعودية ولبنان والإمارات سجلت أعلى معدل للتواصل والتشبيك بنسبة 86.1% و 61.9% و 53.5% على التوالي. وحسب ما ذكر بريلي، فإن "أنشطة التواصل والتشبيك قد تنشأ بين رياديين الأعمال والأقارب والأصدقاء والمعارف واصحاب المشاريع²⁷. والهدف من عملية التشبيك هو توفير المساعدة لرواد الأعمال للحصول على رأي الخبراء واستشارتهم وتبادل الخبرات والنماذج وتبادل المعلومات والموارد والدعم والتحفيز²⁸، كما ان التواصل والتشبيك على الصعيد الشخصي تعتبر من اهم الدواعم خلال العملية الريادية²⁹، ففي الأردن بلغ معدل التواصل والتشبيك بين النساء الاردنيات حوالي 18.3% وهو أدنى من معدل التواصل والتشبيك في البلدان الأخرى بحدود 15.6 نقطة مئوية³⁰. هذا يعني أن 18.3% فقط من النساء الأردنيات في عمر 18-64 تعرفن على أحد كان قد بدأ عمله الخاص خلال السنتين الماضيتين مما ينعكس سلباً على معدل النشاط الريادي في المراحل المبكرة في الأردن، حيث أن إزدياد معدل التواصل والتشبيك يشجع النساء على البدء بتأسيس عملهن، وفي هذا السياق يجب تبني السياسات التي تزيد من وعي النساء حول العملية الريادية .

ومن العوامل الأخرى التي تؤثر على النظرة الريادية هي قدرة النساء على تأسيس الأعمال حيث أنهن قد لا يمتلكن الثقة الكافية في قدرتهن على البدء بالعمل³¹، وقلة الثقة بالنفس تشكل عقبة كبيرة تعرقل دخول النساء لريادة الأعمال في البلدان النامية³².

²⁷ Birely, 1985

²⁸ (Manning, et al., 1989

²⁹ (Bratkovič Kregar & Antončič , 2016

³⁰ المعدل 33.8%

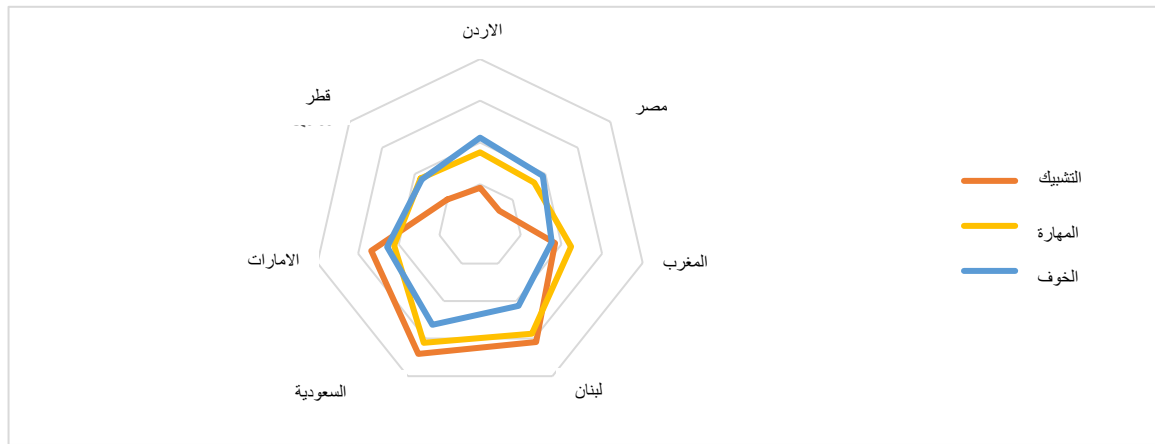
³¹ (Langowitz & Minniti, 2007

³² (Yueh & Linda, 2009)

ففي عام 2016، كانت كل من السعودية ولبنان والمغرب لديها مستويات عالية من المهارات حيث شكلت 62.2% و57.3% و44.8% على التوالي، بينما في الأردن شكلت النسبة لذات المؤشر 35.3% والذي يعتبر أدنى من المعدل بحدود 3.7 نقطة مئوية.

وعادةً ما يوصف رواد الأعمال بمحبي المخاطر، ويُزعم أن الخوف من الفشل يمكن ان يلعب دوراً حاسماً في اتخاذ القرار في بدء الأعمال او الاستمرار في ريادة الأعمال، بالإضافة لذلك، يُوصف الخوف من الفشل على انه حاجز يمنع مواصلة ريادة الأعمال، وعند مقارنة الأردن بالبلدان الأخرى، يلاحظ ان 42.3% من النساء اللواتي تتراوح أعمارهن بين 18-64 صرّحن بأن الخوف من الفشل سيمنعهن من بدء نشاط تجاري، في حين أظهرت كل من المغرب وقطر ومصر حد ادنى من الخوف من الفشل. ان هذا العامل مرتبط مع كل من معدل التواصل والتشبيك والمهارات، فعندما يكون لدى سيدة الأعمال تصور عال عن معرفتها ومهاراتها بالإضافة الى التواصل الاجتماعي مع رواد الأعمال سوف يقلل خوفها من الفشل.

الشكل 21 التصور الذاتي مقابل نشاط الريادي في المراحل المبكرة للناث



الانطباعات والمواقف الاجتماعية

إن الانطباعات والمواقف الاجتماعية تجاه ريادة الأعمال أمر مهم، ويقاس مرصد الريادة العالمي المواقف والتصورات الاجتماعية من خلال ثلاثة أسئلة رئيسية: هل بدء الأعمال خيار مهني جيد؟ هل يرى الناس رواد الأعمال الناجحين بمكانة مرموقة؟ وهل هناك اهتمام اعلامي بريادة الاعمال؟

في الأردن، 73.5% من النساء اللواتي تتراوح أعمارهن بين 18-64 عاماً تعتبر ريادة الأعمال خياراً مهنيًا جيداً، في حين أن 83.2% من النساء يعتقدون ان ريادة الأعمال يحظون بتقدير كبير في مجتمعهم، و79.2% يعتقدون ان ريادة الأعمال تكتسب إهتماماً إعلامياً جيداً، وبناءً على ذلك، هذا يبين ان المجتمع الأردني يشجع على ريادة الأعمال في حين ان التصور الذاتي هو العائق الرئيسي أمام النساء لبدء مشاريعهن الخاصة. وبموجب هذا فقد تؤدي البرامج التي تُحسن من تصورات النساء الطامحات في مجال ريادة الأعمال إلى ارتفاع معدلات البدء بتأسيس الأعمال.

Birley, S., 1985. The Role Of Networks In The Entrepreneurial process. *Journal of Business Venturing*, 1(1).

Bratkovič Kregar, T. & Antončič, B., 2016. The relationship between the entrepreneur's personal network multiplexity and firm growth. *Economic Research-Ekonomska Istraživanja*, 29(1), p. 1126–1135.

Bratu Anca, C. V. D. E., n.d. *THE ROLE OF THE NECESSITY AND THE OPPORTUNITY ENTREPRENEURSHIP IN ECONOMIC DEVELOPMENT*. [Online]

Available at:

https://www.researchgate.net/profile/Anca_Bratu2/publication/242592198_THE_ROLE_OF_THE_NCESSITY_AND_THE_OPPORTUNITY_ENTREPRENEURSHIP_IN_ECONOMC_DEVELOPMENT/links/555b727708ae91e75e766269.pdf?origin=publication_list

[Accessed 18 January 2017].

A. Dababneh و Taher، s. 2016. المشاركة الاقتصادية للمرأة في الاردن واقع وتحديات القطاع الخاص: الفينيق.

IFC,CAWTAR, 2007. *women entrepreneurs in the middle east and north africa*, s.l.: The Center of Arab Women for Training and Research and The International Finance Corporation Gender Entrepreneurship Markets .

Langowitz, N. & Minniti, M., 2007. The Entrepreneurial Propensity of Women. *Entrepreneurship Theory and Practice*, 31(3), pp. 341-365.

lois, n.d. [Online].

Manning, K., Birley, S. & Norburn, D., 1989. *Developing a new ventures strategy*. London, Cranfield University.

Ravi Kanbur, D. M. M. R. M. B. C.-A., 2014. *International Development: Ideas, Experience, and Prospects*. s.l.:Oxford University Press.

Vossenber, S., 2013. *Women Entrepreneurship Promotion in Developing What explains the gender gap in entrepreneurship and how to close it?*. [Online]

Available at: <https://www.msm.nl/resources/uploads/2014/02/MSM-WP2013-08.pdf>

[Accessed 18 January 2017].

Yueh & Linda, 2009. china's entrepreneurs. *world development*, 37(4).